

Gezamenlijk collectieplan

Beleidskader collectiebeleid voor het netwerk
van openbare bibliotheekvoorzieningen

CONCEPT

Inhoud

1. Managementsamenvatting	5
Aanleiding	5
Afstemming	5
Uitgangspunt: de klant	5
Afspraken	5
Rol KB	6
Tot slot	6
2. Inleiding	7
Wsob	7
Overig relevant beleid en definities	8
Uitgangspunten	8
Collectiemateriaal	9
Totstandkoming, scope en evaluatie van het collectieplan	10
Leeswijzer	11
3. Collectiebeleid in het bibliotheeknetwerk	12
Enige cijfers, ontwikkelingen en trends	13
De lokale bibliotheek	17
De PLUSbibliotheken	19
Centrale Discotheek Rotterdam (CDR)	21
Provinciale ondersteuningsinstellingen (POI's)	22
Interbibliothecair leenverkeer	23
Koninklijke Bibliotheek	27
4. Bijzondere thema's en collecties	28
Fysiek-digitaal	28
Audiovisueel (films)	30
Aangepast (Passend) Lezen	31
Bladmuziek	33
Jeugd	34
Bijzondere collecties	35
Financieel	36

5. Conclusies, afspraken (normen) en vervolg	39
Lokale bibliotheken: conclusie en afspraken	39
PLUSbibliotheken: conclusie en afspraken	40
CDR: conclusie en afspraak CDR	41
POI's/IBL: conclusie en afspraken POI's/IBL	41
Koninklijke Bibliotheek: conclusie en afspraken	42
Fysiek-digitaal: conclusie en afspraken	42
Audiovisueel (speelfilms): conclusie en afspraak	44
Aangepast (Passend) lezen: conclusie en afspraken	44
Bladmuziek: conclusie en afspraken	45
Jeugd: conclusie en afspraken	45
Bijzondere collecties: conclusie en afspraak	46
Financieel	46
Vervolg	44
Bijlagen	
1. WSOB	47
2. Adviezen, beleidskaders en literatuur	50
3. Werkdefinities	51
4. Gesprekstafel collectieplan en geraadpleegde personen en instellingen	52

CONCEPT

1. Managementsamenvatting

Aanleiding

De Wet stelsel openbare bibliotheekvoorzieningen (Wsob, artikel 10) bepaalt dat de Koninklijke Bibliotheek (KB) eens in de vier jaar een collectieplan voor het netwerk vaststelt. Dit collectieplan dient in overeenstemming met vertegenwoordigers van de lokale bibliotheken en provinciale ondersteuningsinstellingen te worden vastgesteld. Het collectieplan moet de samenhang tussen de collecties, zowel de fysieke als digitale, bewerkstelligen. De Wsob definieert het collectieplan niet als een operationeel plan, maar als een beleidskader voor het netwerk. De deelnemers aan het netwerk dienen hun collectiebeleid op basis van het collectieplan te voeren.

Afstemming

Om het afstemmingsproces zorgvuldig vorm te geven heeft de KB in de voorbereiding gewerkt met een aparte gesprekstafel voor het collectieplan. Een aantal prominente directeuren uit het openbaar bibliotheekveld nam periodiek deel aan het gesprek. Ook met experts en belanghebbenden is tijdens de voorbereiding overlegd. Verder is het veld langs digitale weg (Biebtobie) betrokken geweest.

Uitgangspunt: de klant

Het belangrijkste uitgangspunt voor het eerste collectieplan vormt de (dienstverlening aan de) klant. Het collectieplan boogt de dienstverlening rond de gezamenlijke collecties (de collectiekracht van het netwerk) te optimaliseren. Tegelijk wil het collectieplan richting geven aan de verdere ontwikkelingen rond het collectiebeleid. Daarbij is bewust aangesloten bij bestaande kaders of eerder geformuleerd gedachtegoed. Ook is rekening gehouden met de recent vastgestelde gezamenlijke innovatie-agenda.

Afspraken

Dit collectieplan bevat 37 afspraken die betrekking hebben op verschillende partijen in het openbaar bibliotheekveld of op specifieke thema's of collecties. De afspraken zijn opgenomen in hoofdstuk 5 en laten zich verdelen in direct toepasbare afspraken enerzijds en procesafspraken anderzijds. De afspraken, die

CONCEPT

deels normatief van aard zijn, vloeien voort uit de conclusies ten aanzien van het collectiebeleid in het Nederlandse openbaar bibliotheekveld, zoals beschreven in de hoofdstukken 3 en 4. Hoofdstuk 3 beschrijft de praktijk en ontwikkelingen in de diverse lagen. De cruciale betekenis van de collectie wordt bevestigd in het begin van hoofdstuk 3. Hoofdstuk 4 staat stil bij enkele bijzondere thema's, zoals de verhouding fysiek-digitaal en jeugd, en diverse bijzondere collecties waaronder Aangepast lezen, bladmuziek en erfgoedcollecties. Dit hoofdstuk bevat ook een financiële paragraaf

Rol KB

Voor de KB is een belangrijke, coördinerende rol weggelegd: zij is niet alleen verantwoordelijk voor de uitvoering van de afspraken betreffende de KB zelf, maar ook voor de monitoring van het geheel en de voorbereiding van de evaluatie. Met name de coördinatie van de totstandkoming van nieuwe kaders voor de PLUSfunctie (zie afspraken 7 t/m 9) en voor het interbibliothecair leenverkeer (afpraak 12) vragen om actie van de KB.

Tot slot

De bijlagen zijn samengebracht in hoofdstuk 6. Daar zijn onder meer de wetteksten over het collectieplan te vinden, een overzicht van werkdefinities en informatie over de gesprekstafel collectieplan en geraadpleegde experts.

2. Inleiding

‘Een boek. Wat had je aan één boek? Een bibliotheek, daar had je wat aan’.¹ Kees de Jongen, een jongen ‘die álles zou kunnen’, wist het al en de 3,8 mln. ingeschreven gebruikers weten het ook: een goed gevulde bibliotheek, daar heb je wat aan.² In de persoonlijke en educatieve ontwikkeling van veel Nederlanders speelt de openbare bibliotheek een rol. Het is een variabele rol: soms groot, soms bescheiden. Soms is die rol van de bibliotheek er al vroeg, in de kinderjaren via de ouders of tijdens het primair onderwijs. Soms pas later, als er sprake is van een leeshandicap. Het kan om een tijdelijke rol gaan, terwijl sommige mensen jarenlang gebruik maken van de bibliotheek.

Voor die maatschappelijk betekenisvolle functie beschikt Nederland momenteel over 156 lokale bibliotheekorganisaties en 9 provinciale ondersteuningsinstellingen die – tezamen met de Koninklijke Bibliotheek – het stelsel van openbare bibliotheekvoorzieningen vormen. Anno 2016 is het functioneren van dit stelsel, evenals in de dagen van Kees de Jongen, onverminderd gericht op ‘de persoonlijke ontwikkeling en op de verbetering van de maatschappelijke kansen van het algemene publiek’.³ Dit betekent overigens ook dat iemand gewoon ’n krantje of tijdschrift kan komen lezen in de bieb.

Wsob

Met de Wet stelsel openbare bibliotheekvoorzieningen (Wsob), die op 1 januari 2015 in werking trad, is het stelsel voorzien van een nieuwe wettelijke grondslag. De Wsob definieert de publieke waarden en maatschappelijke functies van het bibliotheekwerk, regelt de landelijke digitale bibliotheek en structureert het decentrale stelsel als een samenhangend en -werkend netwerk, met de Koninklijke Bibliotheek (KB) als centrale speler met een regisserende taak. Aan het functioneren van de deelnemers aan het netwerk stelt de Wsob een aantal eisen.

Eén daarvan richt zich op een cruciaal onderdeel van het bibliotheekwerk: de wijze waarop bibliotheken collecties samenstellen, beheren en beschikbaar stellen aan het publiek. De Wsob bepaalt dat de netwerkdeelnemers hun

1 Theo Thijssen, *Kees de Jongen*. In: *Verzameld werk*. Amsterdam, 1993, dl. 1, p. 397.

2 CBS StatLine, Openbare bibliotheken 1999-2015.

3 Wsob, art. 5.

collectiebeleid overeenkomstig het collectieplan dienen te voeren. Artikel 10 van de Wsob is geheel gewijd aan het collectieplan.⁴ Het gezamenlijk collectieplan is normatief en strategisch van aard en een kader voor het collectiebeleid van de deelnemers aan het netwerk. Het collectieplan moet de samenhang tussen de fysieke en digitale collecties bewerkstelligen. Ofschoon het collectieplan dus niet operationeel bedoeld is, zal het plan wel consequenties hebben voor de praktijk van het collectiebeleid.

Het is goed daarbij te benadrukken dat de lokale bibliotheken – binnen het kader van het collectieplan – autonoom zijn in de vormgeving van hun collectiebeleid. De Wsob bepaalt dat de KB het collectieplan vaststelt in overeenstemming met vertegenwoordigers van het lokale en provinciale bibliotheekveld.

Overig relevant beleid en definities

Collectiebeleid is een veelbesproken onderwerp in de openbare bibliotheeksector. In het recente verleden zijn rond dit thema de nodige praktische afspraken gemaakt en adviezen opgesteld. Bij de totstandkoming van dit eerste gezamenlijke collectieplan is bewust aansluiting gezocht bij die collectiepraktijk en adviezen. In bijlage 2 is een overzicht opgenomen van adviezen, beleidskaders en literatuur waarop wordt aangesloten in dit collectieplan.

In de collectiepraktijk van alledag worden verschillende termen gebruikt. Sommige termen, zoals collectie en interbibliothecair leenverkeer, kennen een wisselende interpretatie. Dat kan leiden tot begripsverwarring en ruis. Voor een effectieve communicatie in het netwerk, maar ook ten behoeve van het gesprek met opdrachtgevers en bestuurslagen is het dienstig om op dit punt tot een eenduidige interpretatie te komen. In het kader van het nieuwe datawarehouse bereidt de KB definities van een groot aantal termen voor. Het ligt in de rede aan te sluiten bij deze definities. In bijlage 3 is een overzicht hiervan opgenomen.

Uitgangspunten

In aanvulling op hetgeen de Wsob bepaalt voor het collectieplan en de relevant geachte afspraken en adviezen werd bij de voorbereiding van het collectieplan

4 In bijlage 1 is artikel 10 opgenomen, de toelichting en relevante passages uit de Memorie van toelichting.

rekening gehouden met een aantal nadere uitgangspunten. Het gaat om de volgende punten:

1. Het collectieplan plaatst de klant(ervaring) voorop en beoogt de dienstverlening rondom de collecties te optimaliseren. Ook bij het bewerkstellingen van de samenhang tussen fysieke en digitale collecties wordt hiervan uitgegaan.
2. Netwerkbrede, eenvoudige en efficiënte vind- en beschikbaarheid van de gezamenlijke collecties is een belangrijk doel.
3. Het collectieplan houdt rekening met alle bibliotheekfuncties, zoals opgenomen in de Wsob.
4. Het collectieplan beoogt de pluriformiteit van de gezamenlijke collecties, zoals aanwezig in de Nederlandse openbare bibliotheken, te borgen.
5. Het collectieplan gaat uit van een geïntegreerde kanalenstrategie: in de dienstverlening zullen fysieke en digitale kanalen naast elkaar maar in samenhang worden gebruikt. Daarbij is wel sprake van sturing op kanaal bij bijvoorbeeld de longtailfunctie en het interbibliothecair leenverkeer (IBL).
6. Het collectieplan zoekt aansluiting bij de opschaling die in de huidige collectiepraktijk geconstateerd kan worden.
7. Het collectieplan gaat uit van de bestaande budgettaire kaders.

Collectiemateriaal

Het is wenselijk stil te staan bij de reikwijdte van de term collectie. In dit collectieplan wordt aangesloten bij de wijze waarop het CBS de collecties in openbare bibliotheken al jaren statistisch registreert. Dat wil zeggen dat alle fysieke media - boeken, bladmuziek, audiovisueel materiaal (muziek cd's, cd-roms, cd-i's, overig AV-materiaal)⁵, tijdschriften en overig collectiemateriaal - als collectie worden gezien. Daarnaast rekent dit collectieplan alle digitale content die op landelijk niveau in samenhang met en aanvullend op het fysieke materiaal ten behoeve van de openbare bibliotheken wordt ingekocht, tot de collectie. Zoals bekend wordt dit materiaal (nog) niet geregistreerd door het CBS. Maar de KB houdt de omvang en het gebruik van deze digitale collectie wel bij.⁶ In het kader van de wettelijke gegevenslevering worden de gegevens betreffende de digitale collectie, samen met de fysieke collectiedata, aan het ministerie van

⁵ Hiertoe horen ook games.

⁶ Op grond van de Wsob, artikel 11.

OCW doorgegeven. Een aparte status hebben de collectie Aangepast Lezen en de bijzondere collecties die beide in hoofdstuk 3 aan bod komen. Deze collecties vallen beslist onder dit collectieplan, maar vergen een specifieke benadering en behandeling.

Totstandkoming, scope en evaluatie van het collectieplan

Om adequaat tegemoet te komen aan de verplichting om het collectieplan in overeenstemming met het bibliotheekveld vast te stellen, heeft de KB een zorgvuldig proces ingericht. Gedurende het voorbereidingstraject overlegde de KB periodiek met het bibliotheeknetwerk via een gesprekstafel. Parallel werden talloze gesprekken gevoerd met experts en collectiespecialisten uit het veld. Een overzicht van de leden van de gesprekstafel en andere geraadpleegde personen en instellingen, is opgenomen in bijlage 4.

Een eerste definitief concept werd op 29 september 2016 besproken in het netwerkoeverleg van Vereniging van Openbare Bibliotheken (VOB), Stichting Samenwerkende POI's Nederland (SPN) en KB. In het netwerkoeverleg werd – op initiatief van de KB - afgesproken het concept via een internetconsultatie voor te leggen aan het bibliotheekveld. Op basis hiervan is het collectieplan verder aangepast. Daarna heeft Algemeen Bestuurscollege van de KB het collectieplan op XX december 2016 definitief vastgesteld. Aansluitend wordt in netwerverband een uitvoeringsagenda opgesteld. Afgesproken is tevens dat de KB eind 2018 in overleg met het bibliotheekveld een eerste evaluatie van het collectieplan zal starten.

Het eerste collectieplan dat op grond van de Wsob tot stand is gekomen, dient gezien te worden als een 1.0 versie. Betrokken partijen hebben gekozen voor een beknopte versie. Daarin worden enerzijds bestaande en effectief gebleken afspraken en normen bevestigd en versterkt ten behoeve van het hele netwerk. Anderzijds worden procedurele afspraken gemaakt voor thema's die meer tijd, overleg en onderzoek vragen. De beknoptheid van dit eerste collectieplan vertaalt zich in een focus op twee zaken. Ten eerste op het optimaliseren van de klantwaarde die direct of indirect samenhangt met de gezamenlijke collecties: de collectiekracht van het netwerk.⁷ Ten tweede op

7 *De kracht van het netwerk*. Beleidsplan Koninklijke Bibliotheek 2015-2018.

het richting geven aan de verdere ontwikkelingen rond collectiebeleid. De KB heeft in overleg met de VOB bewust gekozen voor deze aanpak. Juist in een tijd waarin de uitleenfunctie meer en meer onder druk staat, dient de basis geoptimaliseerd te worden. Het lijkt een bescheiden ambitie, maar voor de bestaande en toekomstige klanten van het netwerk en voor alle soorten bibliotheken (klassieke dan wel meer maatschappelijke) kan dit collectieplan betekenisvol zijn: betere dienstverlening en meer klantwaarde tegen beheersbare kosten.⁸

Een volgende versie kan – na evaluatie van dit collectieplan - nadere uitwerking bieden aan onderwerpen die in het onderhavige plan niet of slechts terloops aan bod zijn gekomen. Zulke onderwerpen zijn bijvoorbeeld collectie-innovatie, waar diverse bibliotheken al actief mee bezig zijn, en contextualisering, een thema dat nauw samenhangt met collectiebeleid. Evident is dat binnen het netwerk van openbare bibliotheken collectiebeleid blijvende aandacht zal vragen.

Leeswijzer

Dit collectieplan kent de volgende opbouw. In vervolg op de managementsamenvatting (hoofdstuk 1) en hoofdstuk 2 (inleiding) behandelt hoofdstuk 3 het netwerk van openbare bibliotheekvoorzieningen. Dit hoofdstuk opent met een visie op de betekenis van de openbare bibliotheekcollectie, bevat cijfers en geeft een beschrijving van de ontwikkelingen. Daarna komen de diverse lagen aan bod: lokale bibliotheken, PLUSbibliotheken, provinciale ondersteuningsinstellingen en interbibliothecair leenverkeer, de Centrale Discotheek Rotterdam en tot slot de Koninklijke Bibliotheek. Hoofdstuk 4 belicht een aantal bijzondere collecties en thema's: fysiek-digitaal, audiovisueel (speelfilms), Aangepast (Passend) Lezen, jeugd, bladmuziek en bijzondere collecties. Dit hoofdstuk schenkt ook aandacht aan de financiën. In aansluiting op deze beschrijvende en analyserende hoofdstukken bevat hoofdstuk 5 de conclusies en daaraan verbonden afspraken. De bijlagen zijn te vinden in hoofdstuk 6.

⁸ Deze doelstelling sluit goed aan bij prioriteit 4 (verandering & verbreding klassieke bibliotheek in het netwerk) van de *Gezamenlijke (innovatie)agenda van het netwerk openbare bibliotheekvoorzieningen. Richtinggevend kader voor permanente en gezamenlijke innovatie. Voorjaar 2016.*

3. Collectiebeleid in het bibliotheeknetwerk

Voor de bibliotheken is het samenstellen en beheren van collecties onlosmakelijk verbonden met hun maatschappelijke functioneren. De publieke missie van de openbare bibliotheek speelt een zichtbare rol in het collectiebeleid. Die uit zich in verschillende aspecten. Te noemen zijn: de beoogde actualiteit, pluriformiteit en toegankelijkheid van de aangeboden collecties, de aandacht voor speciale collecties voor de jeugd of personen met een leeshandicap en de aangeboden, onafhankelijke contextuele informatie. Hierdoor onderscheiden bibliotheken zich wezenlijk van het aanbod dat door commerciële partijen in de markt wordt verzorgd.

Het IFLA/Unesco Manifest over de openbare bibliotheek dateert al van 1994, maar het manifest bevat inzichten over de bibliotheekcollectie die onverminderd hout snijden: ‘Alle leeftijdscategorieën moeten materiaal kunnen vinden dat aan hun behoeften beantwoordt. Bij het aanbieden van collecties en diensten moeten alle soorten geschikte media zijn vertegenwoordigd, en dient gebruik te worden gemaakt van zowel de moderne technologische als de traditionele hulpmiddelen. Goede kwaliteit en afstemming op de lokale situatie en de lokale behoeften zijn van wezenlijk belang. De collectie moet een afspiegeling zijn van actuele trends en van de ontwikkelingen die zich voordoen in de samenleving, maar ook van wat mensen ooit hebben bedacht en tot stand gebracht. Collecties en diensten mogen niet onderworpen zijn aan enige vorm van ideologische, politieke of godsdienstige censuur of onder druk staan van commerciële belangen.’⁹

De collectie is het kernmateriaal van iedere bibliotheek. Zonder een collectie kun je niet spreken van een bibliotheek. In de connectie fungeert de collectie steeds als direct of indirect vertrekpunt. Met en rondom de collectie wordt de dienstverlening en klantwaarde opgebouwd en verzorgd.¹⁰ Zo gaat het al eeuwen in bijvoorbeeld de Athenaeumbibliotheek, gesticht in 1560 en daarmee de oudste openbare bibliotheek van Nederland. En zo gaat het in de OBA (de Openbare

⁹ Een download van het manifest is te vinden op www.bibliotheek-unesco.nl.

¹⁰ In marketingtermen van het Business Model Canvas kun je zeggen dat de collectie behoort tot de Key Resources, dat collectiebeleid een Key Activity is waarmee Value Propositions tot stand worden gebracht.

Bibliotheek Amsterdam), de bekendste 'bieb' van ons land met een omvangrijke collectie van 1,4 mln. items. In de 'klassieke' bibliotheek is de collectierol vanzelfsprekend. Boeken uitlenen, de organisatie van auteurslezingen, studiefaciliteiten, het zijn diensten die rechtstreeks met de collectie in verbinding staan.

In de 'maatschappelijke' bibliotheek – een koers waar meer en meer bibliotheken momenteel voor kiezen- speelt de collectie een variabele en minder directe rol. Bibliotheken richten bijvoorbeeld een Taalhuis in, bieden vluchtelingen een Taalkit DUTCH aan of organiseren een kennislab. Maar ook dit type bibliotheekwerk kan niet zonder collectiemateriaal. Bovendien kan de met deze nieuwe activiteiten opgedane kennis en vaardigheden worden aangevuld en verdiept met de 'traditionele' collectie die de bibliotheek ter beschikking stelt. Zowel fysiek als digitaal en zowel binnen als buiten de bibliotheek. Zo zijn ook deze nieuwe vormen van dienstverlening verbonden met de collectie.

Enige cijfers, ontwikkelingen en trends

De omvang van de gezamenlijke collecties en het gebruik ervan zijn de laatste jaren aan grote veranderingen onderhevig. De CBS-cijfers over het openbare bibliotheekwerk in ons land vanaf 1900 geven een informatief beeld van de fysieke collectie-ontwikkeling en het gebruik ervan.¹¹ Twee ontwikkelingen springen direct in het oog: na een decennialange groei van zowel de collecties als de uitleningen volgde vanaf 1990 een gestage krimp in beide. In 1920 bedroeg de totale collectie 589.000 exemplaren, geheel bestaand uit boeken. Zeventig jaar later (1990) werd de top bereikt: 44,5 mln. collectie-items waren toen beschikbaar voor het publiek, hoofdzakelijk boeken maar ook andere media. De uitleningen groeiden van 1,8 mln. in 1920 naar 173 mln. in 1990. Spectaculaire groeicijfers die het maatschappelijk succes van de openbare bibliotheek illustreren. Na het 'topjaar' 1990 treedt de krimp in: van 44,5 mln. in 1990 ging het naar 25,2 mln. items in 2015. Dat is een krimp van ruim 40%. De uitleningen daalden van 185,7 mln. naar 78,8 mln., een afname van bijna 60%. Ruim 90% van de in openbare bibliotheken aanwezige collecties bestond in 2015 uit boeken. In 1990 bedroeg het percentage boeken zelfs 93%. Dat de Nederlandse

11 Bron: CBS StatLine, Openbare bibliotheken; leden, collectie, uitleningen vanaf 1900.

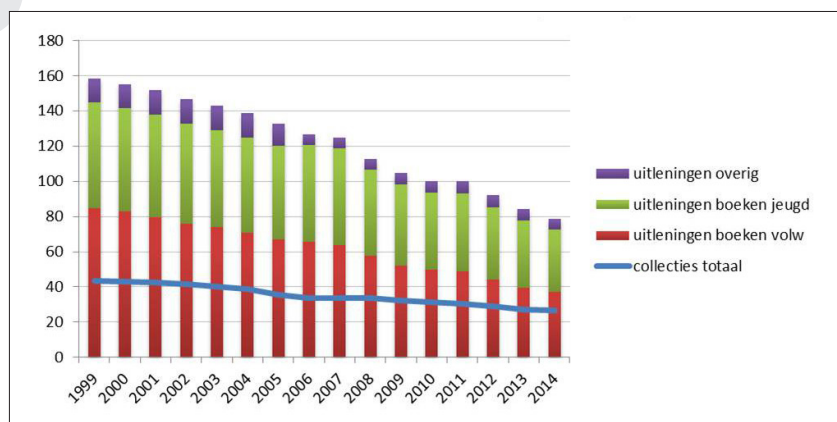
openbare bibliotheek door veel mensen geassocieerd wordt met boeken (lenen en lezen), kan gezien deze cijfers eigenlijk weinig bevreemding wekken.

De CBS-cijfers over de periode 1999-2015 bieden een niet wezenlijk ander maar wel een meer gedetailleerd beeld.¹² Zo is te zien dat de bibliotheken meer materiaal in huis hebben voor

volwassenen dan voor de jeugd, terwijl het aantal volwassen leden en uitlenen van boeken voor volwassenen de laatste jaren daalde en het aantal jeugdleden en uitlenen van jeugdboeken de laatste jaren juist stijgt. In de paragraaf over Jeugd wordt hierop nader ingegaan.

Bij audiovisueel materiaal valt op dat de collectie muziekcd's zowel in omvang als in gebruik sterk krimpt, maar dat de categorie muziek als geheel in omvang en gebruik toch op niveau is gebleven. De categorie bladmuziek vormt inmiddels een niche in het stelsel. Omvang en gebruik zijn beperkt te noemen. Maar met conclusies moeten we voorzichtig zijn. Aan bladmuziek is een aparte paragraaf gewijd.

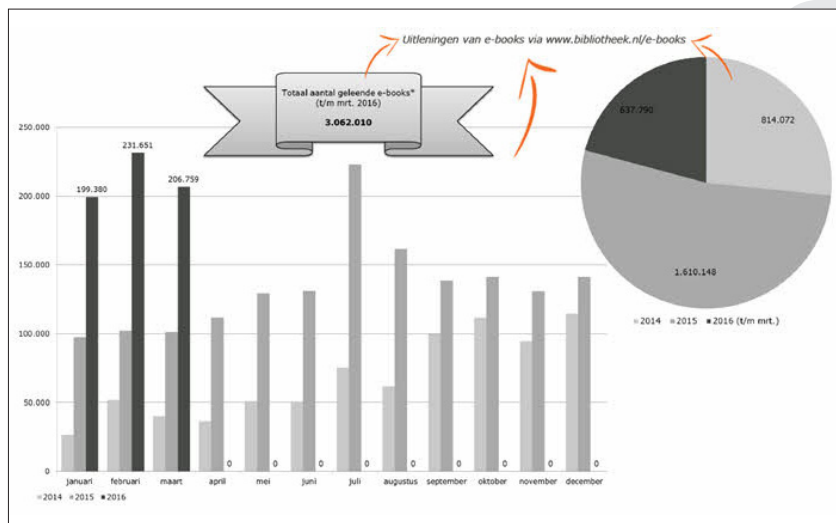
Collecties en uitlenen in openbare bibliotheken, 1999-2014 (in mln). Bron: CBS.



12 Onderhavige statistiek is per 22 juli 2016 bijgewerkt t/m 2015. Zie: www.statline.cbs.nl. Een uitgebreide toelichting bij de cijfers over 2015 is te vinden op <https://www.kb.nl/ob/nieuws/2016/toelichting-bibliotheekstatistiek-2015>.

De gestage krimp in collecties en het gebruik ervan laten onverlet dat de dienstverlening rond uitlenen nog steeds omvangrijk en maatschappelijk betekenisvol is. In 2015 werden 78,8 mln. uitleningen geregistreerd (een stijging van 1 % ten opzichte van 2014) en stonden 3,8 mln. Nederlanders ingeschreven als klant.¹³ Recent onderzoek wijst ook uit dat klanten de traditionele bibliotheekdiensten (het met plezier lezen en lenen van boeken) hoog waarderen. Maar liefst 71% van de bezoekers noemt dit één van de belangrijkste voordelen van de bibliotheek.¹⁴ Daarbij moet opgemerkt worden dat de praktijk van het hedendaagse bibliotheekwerk, mede op basis van de vijf wettelijke functies, op veel plaatsen in ons land aanmerkelijk veelzijdiger is dan louter boeken uitlenen. Met succes verbreden de bibliotheken hun functies de laatste jaren naar het educatieve en sociale domein. De helft van de activiteiten die de bibliotheken in 2014 organiseerden (72.000), waren gericht op educatie.¹⁵

Aantal geleende e-books. Bron: KB en www.rsniijders.info/vakblog.



13 Naast deze ingeschreven klanten is er ook sprake van gebruik door niet-leden.

14 Marjolien Oomes, *De maatschappelijke waarde van openbare bibliotheken in Nederland*. Den Haag, 2015, p. 35-36.

15 Bron: CBS en VOB, 2015.

Geldt voor de fysieke collecties een krimp in omvang en gebruik, anders is de situatie ten aanzien van de digitale collecties die de openbare bibliotheken sinds het begin van de 21^{ste} eeuw beheren voor en beschikbaar stellen aan hun leden. De Consumentenbond en Van Dale Lexicografie behoren tot de oudere digitale collectiediensten, het meest recent en aansprekend is het e-bookplatform dat momenteel ca. 10.000 titels aanbiedt. Deze via www.bibliotheek.nl aangeboden collectie e-books mag zich verheugen in een groeiend gebruik. Sinds januari 2014 werden cumulatief 3 mln. e-books uitgeleend¹⁶ en het aantal aangemaakte accounts bedraagt inmiddels 285.000. Ook gerelateerde diensten rond digitale content, zoals de VakantieBieb-app met 2 mln. downloads en Literatuurplein, zijn succesvol en illustreren overtuigend de potentie van de openbare bibliotheken als kanaal voor legaal digitaal lezen.¹⁷

De trends in het bibliotheekgebruik hangen nauw samen tal van maatschappelijke en technologische ontwikkelingen. In analyses worden ter verklaring ontwikkelingen genoemd als: veranderend media- en informatiegedrag en gewijzigde vrijetijdsbesteding als gevolg van digitalisering en internet; ontleding op het vlak van printmedia; groei van populaire cultuur; demografische en welvaartsontwikkelingen en politiek-bestuurlijke interventies in de bibliotheeksector met fusies, opschaling en rationeel collectiebeleid als gevolg.¹⁸ Met name de impact van digitalisering en die van ontleding, die zich voordoet bij alle bevolkingsgroepen, zijn groot en fundamenteel. 'Disruptief' is in dit verband een veel gebruikt woord. In menig sector hebben internet en digitalisering inmiddels geleid tot een herdefinitie van de keten; ook 'de bibliotheek moet zichzelf opnieuw uitvinden'.¹⁹ En ten aanzien van de ontleding trok het SCP in 2015 als confronterende conclusie: 'Na decennia van teruglopende leestijd behoort het lezen van een krant, tijdschrift of boek niet meer tot de dagelijkse routine van veel Nederlanders. Zelfs inclusief het digitale leesgedrag las 50% van de bevolking in 2013 niet eens tien minuten op een gemiddelde dag'.²⁰ Op www.bibliotheekmonitor.nl zijn nadere analyses van de trends en informatie te vinden.

16 Het gaat dus vooralsnog om enkele procenten van het totaal aantal fysieke uitleningen.

17 Zie www.kb.nl/ob.

18 Zie bijvoorbeeld Nathalie Sonck en Jos de Haan, Media: *Tijd in beeld. Dagelijkse tijdbesteding aan media en communicatie*. Den Haag, 2015. (Het culturele draagvlak dl. 14).

19 Bibliotheek van de toekomst, knooppunt voor kennis, contact en cultuur. Den Haag, 2014, p. 12.

20 Zie noot 17, p. 7.

Het geheel van door het netwerk van openbare bibliotheekvoorzieningen beheerde en beschikbaar gestelde fysieke en digitale collecties kan worden gezien als de gezamenlijke netwerkcollectie.²¹ Leden van de openbare bibliotheek hebben in principe toegang tot deze collectie. De wijze van toegang is op verschillende manieren geregeld en wordt vooral lokaal bepaald. Op dit moment vormt voor de meeste bibliotheekleden de (website van de) lokale openbare bibliotheek en de website www.bibliotheek.nl de gebruikelijke toegangspoort tot de gezamenlijke netwerkcollectie.

De lokale bibliotheek²²

Eind 2015 kende ons land 156 openbaar bibliotheekorganisaties, met in totaal 3,8 mln. ingeschreven gebruikers, waarvan 2,3 mln. jeugd en 1,5 mln. volwassenen. In 2014 werd de bibliotheek 63,4 mln. keer bezocht.²³ Voor al deze gebruikers – geregistreerd en niet-geregistreerd – stelden de bibliotheken collecties samen. De digitale collectievorming geschiedt landelijk, de verantwoordelijk voor het fysieke collectiebeheer ligt bij de lokale bibliotheken. In de meeste bibliotheken is zowel de collectiepraktijk (bestellen, beheren, saneren) als het collectiebeleid (plannen en profielen) gekoppeld aan het geautomatiseerde bibliotheekstelsel. Sommige bibliotheken doen en hebben alles in eigen huis, maar de meeste bibliotheken laten zich hierin ondersteunen door een provinciale ondersteuningsinstelling (kortweg: POI).²⁴ In beide situaties spelen uitleencijfers en gewenste uitleenfrequenties in toenemende mate een sturende rol. Deze ontwikkeling staat te boek als ‘het rationeel collectioneren’. Deze rationalisering heeft - evenals de vorming van de zogenaamde basisbibliotheken begin deze eeuw – een krimp van de collectieomvang tot gevolg gehad. Het is niet bekend of deze ontwikkeling consequenties heeft gehad voor de collectiepluriformiteit.

In de acquisitie van het collectiemateriaal speelt NBD Biblion als leverancier een grote rol. Dit bedrijf verzorgt de aanschafinformatie, metadata en maakt het materiaal geschikt voor gebruik. Een groeiend aantal bibliotheken laat het

- 21 Volgens een exemplaartelling GGC/NBC+ door OCLC, telde de fysieke OB-collectie in Nederland per 2 augustus 2016 27,6 mln. exemplaren. Ten opzichte van een telling begin 2015 is er sprake van een daling van 2,2%. Bron: KB.
- 22 Ook wel aangeduid als basisbibliotheek. De zogenaamde PLUSbibliotheken, een specifieke groep lokale bibliotheken, worden in de volgende paragraaf apart behandeld.
- 23 Dat is 3,4 mln. meer bezoeken dan in 2013. Bron: VOB.
- 24 Dit is bijvoorbeeld het geval in Noord- en Zuid-Holland en Noord-Brabant.

collectiewerk – met behoud van eigen verantwoordelijkheid – door derden (NBD Biblion, de POI of – voor muziek – door de CDR) uitvoeren. Voor specifiek lokaal collectiemateriaal richten de bibliotheken zich doorgaans op lokale leveranciers.

Het netwerkperspectief speelt al langer een rol in de collectiepraktijk van de Nederlandse bibliotheken. In 2006 stelde de VOB de nota *Collectiebeleid: compleet, volledig en gelaagd* op. Deze nog steeds lezenswaardige nota ging uit van een gelaagd en afgestemd stelsel met nauwe samenwerking. Van volledige uitwerking is het niet gekomen, maar de afgelopen jaren vindt het collectioneren wel meer en meer gezamenlijk plaats, per regio dan wel per provincie. Deze samenwerking dwingt een zekere uniformiteit af. De ervaringen met deze gezamenlijke aanpak, die goed aansluit op de netwerkgedachte van de Wsob, zijn niettemin overwegend positief: de provinciale afstemming leidt tot een overall kwaliteitsverbetering van de collectiedienstverlening en daarnaast levert deze aanpak efficiencyvoordeel op.²⁵

Op detailniveau bezien lijkt de dagelijkse collectiepraktijk in de lokale bibliotheken zeer divers. Uitgezonderd ontstaat er een meer uniform beeld van het samenstellen, beheren en saneren van bibliotheekcollecties. De landelijke auditrapportage over de certificeringsnormen 2010-2013 geeft een redelijk actueel beeld.²⁶ Uit de rapportages blijkt dat in 97% van de 146 geauditte bibliotheken de collectievorming plaatsvindt met behulp van een vastgelegd collectieprofiel. Jaarlijkse evaluatie en bijstelling van het collectieprofiel vindt in 90% van de bibliotheken plaats. En 89% van de bibliotheken houdt zich aan de certificeringsnorm van minimaal 10% jaarlijkse collectievervangings. De klanten en de omgeving zijn in de collectiepraktijk goed in beeld. 144 bibliotheken (dus vrijwel alle bibliotheken die bij de audit waren betrokken) stemden hun collectie op basis van klant- dan wel marktonderzoek af op de behoeften van hun klant. Afstemming met de lokale partners en partners in het netwerk leverde een score op van 92%.

25 In Drenthe, Friesland, Gelderland (deels), Groningen, Overijssel, Utrecht en Zeeland is sprake van gezamenlijk collectioneren. In Flevoland en Noord-Holland vinden pilots plaats. In Noord-Brabant en Limburg vindt deze ontwikkeling voorsnog geen weerklank. Bron: Anton Dierdorp, *Advies landelijke afstemming collectiebeleid*, 2015.

26 Bron: *Rapportages conformiteit 2010-2013* van Stichting Certificering Openbare Bibliotheken, 2014.

De PLUSbibliotheken

Vijftien lokale bibliotheken in het Nederlandse bibliotheekstelsel, veelal ‘de erfgenamen’ van de oude stadsbibliotheken, hebben een bijzondere collectiefunctie. Deze doorgaans grotere bibliotheken, die een specifiek wetenschapsdomein op HBO+ niveau collectioneren, gaan door het leven onder de naam PLUSbibliotheek. Ze zijn verenigd in een gelijknamige stichting. Deze stichting is voortgekomen uit de voormalige WSF-bibliotheken, bibliotheken met een wetenschappelijke steunfunctie.²⁷ Uit kwaliteits- en efficiencyoverwegingen hebben de PLUSbibliotheken de wetenschapsdomeinen op basis van twee criteria onderling verdeeld: de praktijk (welke bibliotheek bezit het meest op welk gebied) en de klantbehoefte zoals blijkend uit het landelijk IBL.²⁸

Alle PLUSbibliotheken stellen hun collecties via het interbibliotheecair leenverkeer ter beschikking aan (de klanten van) het netwerk en vormen zo een brug tussen de universiteitsbibliotheken, die het wetenschappelijk onderwijs en de wetenschapsbeoefening ondersteunen, en de reguliere openbare bibliotheken. Evenals bij de reguliere lokale bibliotheken speelt in de selectiepraktijk van de PLUSbibliotheken NBD Biblion een belangrijke, maar vanwege het specifieke collectieprofiel niet een exclusieve rol. De PLUSbibliotheken werken nauw samen, onderling en met de andere bibliotheken, en verzorgen via www.bibliotheek.nl digitale etalages over hun specifieke collecties. In 2013 hebben zij hun collectietaak en functioneren vastgelegd in een convenant.²⁹ Hierin zijn ook summiere afspraken gemaakt over de depotfunctie. Ten einde het aanbod van de openbare bibliotheken te verrijken streven de PLUSbibliotheken actief naar verbreding van hun activiteiten. In dat kader ondertekenden de PLUSbibliotheken onlangs een intentieverklaring met de Werkgroep Speciale Wetenschappelijke Bibliotheken (WSWB) en de KB om de samenwerking te

27 Bij de overheveling van het bibliotheekwerk van de Welzijnswet naar de Wet op het specifiek cultuurbeleid in 1994 werd WSF-functie zonder oormerking gedecentraliseerd naar de provincies. In de jaren daarna werd de WSF-functie per provincie wisselend ingevuld en in een aantal provincies vervolgens beëindigd. In feite is daarna de WSF-functie gecontinueerd door de huidige PLUSbibliotheken.

28 De verdeling van wetenschapsdomein heeft plaatsgevonden op siso-rubriek.

29 PLUSconvenant van de het Samenwerkingsverband PLUSbibliotheken, 7 juni 2013. Zie www.plusbibliotheken.nl.

intensiveren en de wetenschappelijke collecties van betrokken partijen beter zichtbaar te maken.³⁰

De PLUSbibliotheken monitoren periodiek vanuit een collectieperspectief het functioneren van de PLUScollecties. De uniciteit van de collecties onderling en ten opzichte van andere bibliotheken, en de bijdrage aan het IBL vormen daarbij belangrijke aandachtspunten. Bij de meest recente monitoring over de periode 2010-2014 werd geconstateerd dat jaarlijks de toename van het aantal fysieke titels in het GGC op alle gemeten onderwerpen daalde. Maar ook dat het percentage fysieke titels in het bezit van een PLUSbibliotheek toenam. Het landelijk IBL vertoont de afgelopen jaren een dalende trend. Deze krimp en daling laten onverlet dat de PLUSbibliotheken in het Nederlandse bibliotheekstelsel een voor de klanten belangrijke collectierol spelen, zowel in verdiepende zin als op het terrein van de longtail, en zowel regionaal als landelijk. De representativiteit en pluriformiteit van het collectie-aanbod op met name HBO+ gebied wordt voor een belangrijk deel door de PLUSbibliotheken tot stand gebracht. Deze rol wordt momenteel geheel op basis van zelfregulering ingevuld en uitgevoerd, inhoudelijk en financieel.³¹

In het kader van het PLUSconvenant zijn alleen afspraken gemaakt over wetenschappelijke publicaties (non-fictie). Over een pendant op het terrein van fictie bestaan op stelselniveau geen afspraken. Wel zijn er enkele POI's, zoals de ZB, ProBiblio en Rijnbrink, die achtergrondcollecties op dit gebied beheren. Het ontbreken van landelijke afspraken over de fictie-collecties betekent dat bijvoorbeeld de toegang tot minder actuele en oudere Nederlandse literatuur of tot (vertaalde) buitenlandse literatuur niet structureel geregeld is. De verdiepende rol en de longtail-functie die de PLUSbibliotheken in gezamenlijkheid vervullen, zijn zodoende beperkt want met name op wetenschappelijke publicaties gericht. De depotfunctie van de PLUSbibliotheken vraagt eveneens een nadere uitwerking. Daarbij zou verkend kunnen worden of er verbindingen te maken zijn met de KB-collectie en depotfunctie van deze instelling.

Naast deze inhoudelijke aandachtspunten is er sprake van financiële kwetsbaarheid. De PLUSfunctie wordt geheel bekostigd uit variabele en doorgaans niet geormerkte middelen. Daar waar wel sprake is van

30 In de WSWB werken 30 wetenschappelijke bibliotheken samen van o.a. de Boekmansichting, Eye Film Institute, het Rijksmuseum en het Vredespaleis.

31 De meeste PLUSbibliotheken ontvangen geen geormerkte middelen voor de PLUSfunctie.

oormerking – zoals in Friesland en Limburg – is de financiering gekoppeld aan een provinciale en dus niet per se landelijke prioriteit. Door budgettaire ontwikkelingen in het bibliotheekstelsel staat de PLUSfunctie al enige tijd onder druk.³² Wil de dienstverlening aan de klanten in dit opzicht op niveau blijven dan is een meer solide financieel arrangement van de PLUSfunctie wenselijk en noodzakelijk.

Centrale Discotheek Rotterdam (CDR)

De CDR begon in 1961 als lokale voorziening met klassieke muziek lp's. Anno 2015 is de CDR uitgegroeid tot dé landelijke dienstverlener en gids inzake alle muzieksoorten binnen het Nederlandse bibliotheekstelsel. De CDR-collectie bevat meer dan 500.000 cd's, 30.000 muziek dvd's en 300.000 lp's. De site www.muzykweb.nl registreert meer dan 3 mln. bezoeken per jaar. De gehele muziekcollectie van de CDR is duurzaam, digitaal toegankelijk. In zeker opzicht kan de CDR gezien worden als de PLUSbibliotheek voor muziek; met 100.000 transacties is zij de grootste leverancier in het landelijk IBL. Voor de bibliotheekklanten vormt de CDR op het terrein van muziek een 'Fundgrube' zonder weerga, zowel fysiek als digitaal. Tegelijk is de CDR geen reguliere lokale bibliotheek en levert zij ook diensten aan partijen buiten het bibliotheekstelsel.

Steeds meer openbare bibliotheken bouwen momenteel hun fysieke muziekcollectie af en schakelen over op een digitale presentatie in de bibliotheek via Muziekweb. Op zich is dat een begrijpelijke ontwikkeling. Het beheren en bijhouden van een fysieke muziekcollectie is tijdrovend en kostbaar. Daarbij komt dat tegenwoordig een groeiende groep klanten muziek bij voorkeur digitaal beluistert. Anderzijds geldt: wat niet meer fysiek zichtbaar is, bestaat niet meer. Ook is het zo dat niet iedereen 'over' is op digitaal en de lp (vinyl) beleeft sinds enkele jaren een serieuze revival. Voor de collectiepluriformiteit en dus ook voor de klantpropositie betekent het zonder meer verdwijnen van fysieke muziekdragers in de openbare bibliotheek een achteruitgang. Bezien zou moeten worden hoe de fysieke en digitale dienstverlening rond muziek het best kan worden geïntegreerd. Gelet op de landelijke collectierol van de CDR verdient het aanbeveling de CDR te betrekken bij de herijking van de PLUSfunctie.

³² Als gevolg van (dreigende) bezuinigingen staat de PLUSfunctie in o.m. Eindhoven en Deventer momenteel onder druk.

Provinciale ondersteuningsinstellingen (POI's)

Het decentrale stelsel met drie lagen is in de Wsob gehandhaafd. In dit stelsel functioneert de provinciale laag als schakel tussen de lokale bibliotheken onderling en tussen de lokale bibliotheken en de nationale laag waarop o.a. de KB en VOB handelen. Met de inwerkingtreding van de nieuwe bibliotheekwet veranderde de naam van provinciale serviceorganisatie (PSO) in provinciale ondersteuningsinstelling (POI). Nederland telt momenteel negen POI's die voor het lokale bibliotheekwerk tal van ondersteunende activiteiten verrichten. Daarbij is – mede als gevolg van provinciale keuzes – sprake van verschil per provincie. Alle POI's houden zich bezig met collectiebeleid en interbibliothecair leenverkeer. Ook hun beheerstaak inzake lokale bibliotheeksystemen moet worden vermeld. De POI's werken samen in de Stichting Samenwerkende POI's Nederland (SPN). In de Wsob is het wettelijk takenpakket van de POI's opnieuw gedefinieerd. Behalve de vereisten die gelden voor alle deelnemers aan het netwerk - en dus ook voor de POI's - bepaalt de Wsob de volgende twee taken: ontwikkeling van innovaties ten behoeve van de lokale bibliotheken en het uitvoeren van het interbibliothecair leenverkeer binnen en tussen de provincies. Beide taken zijn van groot belang voor het functioneren van het bibliotheeknetwerk. Beide taken zijn ook relevant voor het collectieplan.

In de paragraaf over de lokale bibliotheken is reeds stilgestaan bij de opschaling in de collectiepraktijk. In steeds meer provincies wordt in gezamenlijkheid gecollectieerd of is er sprake van proefprojecten op dit terrein.³³ Het ligt in de rede dat de POI's in het kader van hun fysieke innovatieopdracht deze ontwikkelingen actief ondersteunen en coördineren; de landelijke coördinatie komt voor rekening van de KB. Ook kunnen de POI's een ondersteunende rol spelen in de collectie-innovatie die bibliotheken helpt bij het meer maatschappelijk en breder invullen van hun functies ten behoeve van thema's als basisvaardigheden, laaggeletterdheid en mediawijsheid.

Op het POI-niveau wordt de collectiepraktijk van de openbare bibliotheek niet alleen ondersteund, de POI's beheren zelf ook collecties. Het gaat om de zogenoemde achtergrondcollecties. Op de gezamenlijke POI van Noord-Brabant en Limburg en die van Utrecht na bezitten alle POI's dit type collecties. Deze omvangrijke collecties bestaan voornamelijk uit Nederlandse titels,

³³ Alleen in Noord-Brabant en Limburg is (nog) geen sprake van dergelijke aanpak.

met name bedoeld voor wisselcollecties, het basisonderwijs, leeskringen en ouderen (grote letterboeken). In Zeeland heeft de achtergrondcollectie ook een longtailfunctie. Recentelijk is eveneens in Noord- en Zuid-Holland een provinciale achtergrondcollecties met een longtailfunctie ingericht. Deze achtergrondcollecties zijn op titelniveau landelijk vindbaar via de NBC+, maar het materiaal is niet altijd landelijk leverbaar.

In het netwerk is nog een andere collectie aanwezig. Het gaat om een deel van de voormalige internationale wisselcollectie. Bij de splitsing van de VOB in 2009 werd de financiële ondersteuning van deze collectie, die bij NBD Biblion in beheer was, afgebouwd en werd overheveling naar de branche verkend. Deze collectie van ca. 80.000 banden bevatte buitenlandse literatuur. Voor het structureel in stand houden en beheren van deze collectie op stelselniveau werd evenwel geen oplossing gevonden. Uiteindelijk werd een deel van de collectie ad hoc verdeeld onder een aantal belangstellende bibliotheken. De collectie is geregistreerd in het GGC, maar de vindbaarheid is afhankelijk van de lokale situatie.

Leeskringen, het (basis)onderwijs en ouderen vormen belangrijke doelgroepen van de openbare bibliotheek die optimaal bediend dienen te worden. Ook voor de overige klanten in het netwerk heeft een goede aanpak van de achtergrondcollecties (al dan met een longtailfunctie) meerwaarde. Overal in het land kan zo sprake zijn van titelaanbod dat aan de minder frequente vraag tegemoet kan komen. Om de representativiteit en pluriformiteit van het collectieaanbod goed te borgen, ligt een landelijke aanpak voor de hand. Deze is mogelijk ook goedkoper te organiseren, doordat men daarbij kan profiteren van elkaars expertise en efficiënte distributie. In de paragraaf over de PLUSbibliotheken is reeds gesteld dat de PLUSfunctie in brede zin aan herijking toe is. De achtergrondcollecties en voormalige internationale wisselcollectie zullen daarbij worden betrokken.

Interbibliothecair leenverkeer

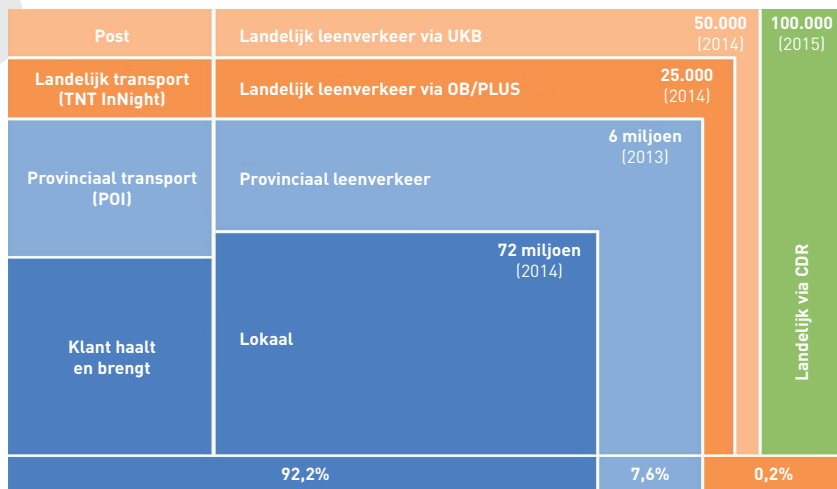
Wie in Nederland lid is van een openbare bibliotheek heeft toegang tot de collectie van die bibliotheek. Nu bezit geen enkele bibliotheek alle titels. Dat zou budgettair ook te veeleisend zijn en het hoeft ook niet. Via het interbibliothecair leenverkeer (IBL) heeft elk lid in principe toegang tot de gezamenlijke, brede

collecties van alle openbare bibliotheken in ons land. Zodoende kunnen de bibliotheken hun collecties goed afstemmen op hun lokale verzorgingsgebied en tegelijk borgen dat de klanten toegang hebben tot vrijwel alle gangbare en minder gangbare titels die in Nederland zijn verschenen. Voor de concretisering van de publieke waarde ‘toegankelijkheid’, zoals opgenomen in de Wsob, en voor de bibliotheek als open toegangspoort tot kennis en cultuur vormt het IBL een belangrijk instrument.³⁴

In het bibliotheekveld wordt onderscheid gemaakt tussen provinciaal en landelijk IBL. Verkeer tussen de vestigingen van één bibliotheekorganisatie die meerdere gemeentes verzorgt, wordt ook wel aangeduid als IBL. Deze aanduiding vindt weliswaar geen grond in de Wsob, waarin IBL wordt gedefinieerd als leenverkeer tussen lokale bibliotheekorganisaties, maar sluit wel aan op de alledaagse praktijk en is daarom zowel begrijpelijk als acceptabel.

Om een beeld te geven enige cijfers over het IBL in 2014. Tegenover 72 mln. lokale uitleningen en reserveringen was er in 2014 sprake van respectievelijk: 6

Gelaagd IBL-netwerk openbare bibliotheken. Bron: KB.



34 Informatief is het artikel ‘IBL in Nederland’ van Johan Stapel (johan.stapel@kb.nl). Een Engelstalige versie van dit artikel verschijnt zomer 2016 in *Interlending & Document Supply*.

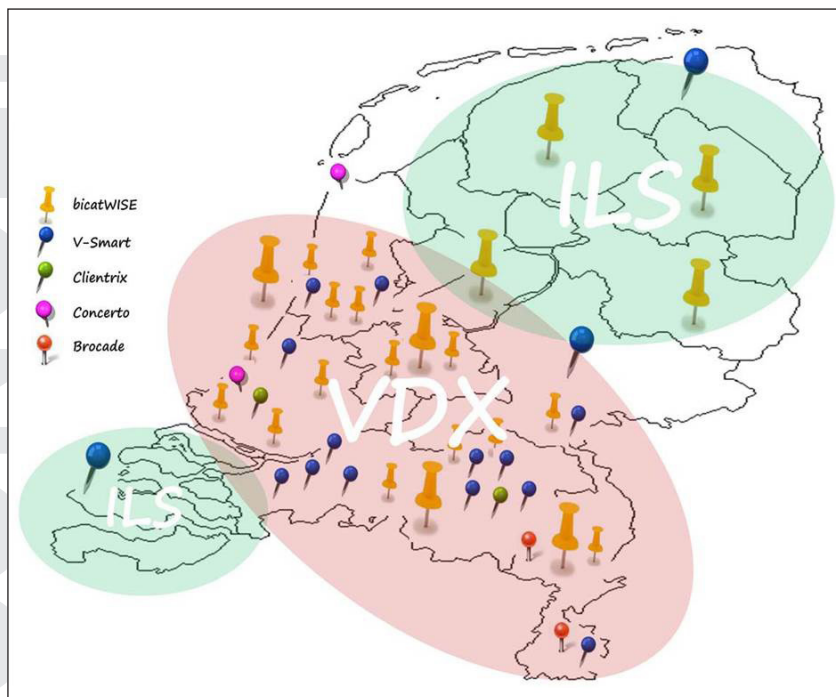
mln. IBL-transacties op de provinciale laag met provinciaal transport, 25.000 landelijke IBL-transacties via de PLUSbibliotheken met landelijk transport, 5.000 IBL-transacties via UKB (postverzending), 100.000 landelijke IBL-transacties via de CDR met landelijk transport. Alle transport wordt verzorgd door de POI's. Het IBL kent een neergaande trend. Niettemin verwacht het OB-veld door de verdere ontwikkeling van de NBC+ een groei van het landelijk IBL.³⁵ Bovenstaande illustratie geeft een helder overzicht van de IBL-stromen.

Het IBL kent een gevarieerde praktijk. Er is sprake van verschillende afspraken, tarieven en systemen. De complexiteit van de gehanteerde IT-systemen (verschillende ILSen, NCC/IBL en VDX) heeft onder meer tot gevolg dat geregeld niet duidelijk is of een titel nog ergens beschikbaar is, of een titel door de bibliotheek wordt uitgeleend en tegen welk tarief dat dan gebeurt. Daarbij kan een onderscheid gemaakt tussen de provincies die met één provinciale ILS werken (Groningen, Friesland, Drenthe, Flevoland, Overijssel, Zeeland) en de provincies met een complexer ILS-landschap (Noord- en Zuid-Holland, Utrecht, Gelderland, Noord-Brabant en Limburg).

Gesteld kan worden dat ILS-uniformiteit de collectietoegankelijkheid voor de klant bevordert. In de huidige situatie vindt in een onbekend, maar waarschijnlijk substantieel aantal gevallen er uiteindelijk geen levering aan de klant plaats. Deze gebrekkige klantvriendelijkheid van de huidige IBL-dienstverlening is regelmatig onderwerp van gesprek.³⁶ Ook (het gebrek aan) efficiency en kostenbeheersing van IBL zijn veelbesproken thema's in de sector. Nu het Nederlandse bibliotheekstelsel door de komst van de Wsob als een samenhangend en samenwerkend netwerk is gestructureerd, kan het IBL op grond van de voor het netwerk geldende afspraken worden verbeterd. Dit vergt een gezamenlijke inspanning van het gehele netwerk.

-
- 35 Maurtis van der Graaf, *De visie op landelijk IBL. De resultaten van zes interviews met bestuurders en beleidsmakers in het veld van openbare bibliotheken*. Amsterdam, 2015 (rapport opgesteld in opdracht van de KB).
- 36 Illustratief is het blog van Esther Valent: bibliotheek20.ning.com. De huidige praktijk is nog ver verwijderd van de KB-doelstelling: 'Alle boeken direct kunnen lezen en aanvragen.'

IBL-landschap. Bron KB.



Aanstaande wijzigingen in het IT-landschap noodzaken eveneens het IBL opnieuw te bezien.³⁷ Daarbij kan tegelijk worden verkend hoe meer deelnemers aan het netwerk landelijk kunnen gaan leveren. Verder kan worden onderzocht of en hoe ‘scanning on demand’ voor landelijk IBL effectief en efficiënt kan worden ingezet. Duidelijk is dat IBL en collectiebeleid gerelateerde thema’s zijn; beide vormen in zekere zin communicerende vaten. Een goede organisatie van het collectiebeleid heeft invloed op de omvang van het IBL. Omgekeerd heeft het IBL raakvlakken met het regionale en lokale collectiebeleid. Inmiddels bestaat er ook een relatie tussen IBL en de centraal ingekochte e-content (IBL

³⁷ VDX voor OB-IBL wordt binnenkort uitgefaseerd en NCC/IBL gaat over naar het Worldshare-platform.

met titels die als e-book beschikbaar zijn, vraagt om onderbouwing). Het bibliotheekveld is zich bewust van deze relaties.³⁸

Koninklijke Bibliotheek

In het Nederlandse bibliotheekstelsel neemt de in 1798 opgerichte Koninklijke Bibliotheek (KB) op grond van haar taken, collectie en wettelijke positie een unieke plaats in. Als Nationale Bibliotheek beschikt zij over een omvangrijke collectie van 6 mln. items, dat is circa 110 km bibliotheekmateriaal. Tot voor kort lag de primaire oriëntatie van de KB bij de wetenschappelijke informatievoorziening, het nationaal cultureel erfgoed en de (inter)nationale samenwerking. In de Wet op het Hoger Onderwijs en Onderzoek (WHW) is deze taak van de KB op deze terreinen vastgelegd. Met de inwerkingtreding van de Wsob in 2015 is de taakopdracht van de KB verbreed naar het stelsel van openbare bibliotheken. De gewijzigde taakopdracht ging gepaard met de integratie van twee ondersteunende instellingen die gericht waren op het openbaar bibliotheekveld.³⁹

Binnen het openbaar bibliotheekstelsel is de KB momenteel een centrale speler met een meervoudige en variërende rol.⁴⁰ Op onderdelen, zoals bijvoorbeeld de landelijke digitale bibliotheek en Aangepast lezen, is er sprake van directe aansturing door de KB. Bij andere taken, zoals het collectieplan, treedt de KB coördinerend op. De genomen rol hangt steeds af van het wettelijk kader van de diverse stelseltaken en de concrete invulling daarvan door de KB. Daarbij streeft de KB in beginsel naar een verbinding van WHW-taken en Wsob-taken, zodat de klant zoveel als mogelijk één bibliotheek ervaart. De verschillende rollen van de KB zijn dus wel te onderscheiden, maar worden waar mogelijk voor de klant niet gescheiden.

38 Zie Anton Dierdorp, *Advies landelijke afstemming fysiek en digitaal collectiebeid* (2015).

39 Het Sectorinstituut Openbare Bibliotheken (SIOB) en Bibliotheek.nl (BNL).

40 In het KB-beleidsplan voor de periode 2015-2018, *De kracht van het netwerk*, wordt ingegaan op deze fundamentele verandering.

4. Bijzondere thema's en collecties

In het voorgaande hoofdstuk kwam de fysieke collectiepraktijk in het bibliotheeknetwerk aan bod. Per samenhangende groep of per organisatie is kort de praktijksituatie en de rol in de collectiepraktijk geschetst. Daarbij zijn conclusies en afspraken geformuleerd die beogen de dienstverlening aan de klant te optimaliseren en de collectiekracht van het netwerk te vergroten. In dit hoofdstuk komt een aantal afzonderlijke thema's ter sprake. Achtereenvolgens zijn dat: de samenhang tussen de fysieke en de digitale collecties, audiovisuele collecties, aangepast lezen en erfgoedcollecties.

Fysiek – digitaal

In het digitale tijdperk is gemakkelijke en betrouwbare digitale dienstverlening een vanzelfsprekendheid. Steeds meer mensen zoeken informatie, leren en lezen via het digitale kanaal en met digitale content. De hoeveelheid digitale content ten behoeve van deze activiteiten, groeit navenant. Daarbij is sprake van voortdurende innovatie van content en diensten. De Nederlandse bibliotheken spelen in op deze ingrijpende technologische en maatschappelijke trends. Met succes hebben zij hun digitale dienstverlening en collectie in de afgelopen jaren sterk uitgebreid. De digitale collectie die voor de bibliotheekklanten wordt samengesteld en beheerd, groeit jaarlijks. De collectie is dynamisch van aard en tegelijk zo pluriform als mogelijk is op basis van de afspraken met uitgevers. Momenteel omvat de collectie ruim 11.000 e-books in alle genres (zowel actuele rechtendragende als klassieke titels), de VakantieBieb, Muziekweb, databanken, naslagwerken en cursussen. Er is aandacht voor jeugd en onderwijs. Het geregistreerde gebruik neemt almaar toe.⁴¹

Het beheer van de digitale collectie is een landelijke taak, terwijl de fysieke collectie een lokale aangelegenheid is, vaak met ondersteuning van de POI. Dit roept de vraag op hoe deze twee collecties zich tot elkaar verhouden. Op verschillende manieren kan deze vraag naar samenhang worden benaderd. De samenhang kan allereerst formeel worden gezien, ook is er sprake van een materiële samenhang en de kwestie kan vanuit het klantperspectief worden

⁴¹ Zie www.kb.nl/ob.

bekeken. Voor dit collectieplan dat het klantperspectief als uitgangspunt neemt, is deze laatste benadering het meest relevant.

Formeel gezien is de samenhang tussen de fysieke en digitale openbare bibliotheek met de inwerkingtreding van de Wsob op 1 januari 2015 een gegeven. De nieuwe bibliotheekwet ziet het Nederlandse openbare bibliotheekstelsel als een samenhangend netwerk van fysieke, lokale bibliotheken, provinciale ondersteuningsinstellingen en één landelijke digitale bibliotheek, onder beheer van de KB. De deelnemers aan het netwerk werken met één gezamenlijke catalogus (de NBC+) waarin fysieke en digitale collecties aan de klanten worden gepresenteerd. Daarnaast bepaalt de Wsob dat de deelnemers hun fysieke en digitale collectiebeleid baseren op het gezamenlijke collectieplan. De vijf bibliotheekfuncties zoals genoemd in de Wsob kunnen zowel fysiek als digitaal worden ingevuld. De Wsob ziet – samenvattend - de fysieke en digitale bibliotheekvoorziening als volledig complementaire componenten. Deze formele samenhang sluit aan bij de ‘geïntegreerde benadering van fysiek en digitaal’, zoals destijds bepleit in het advies van de Commissie Cohen.⁴²

De samenhang in de materiële situatie is vormgegeven via afspraken tussen de VOB en KB. De brancheorganisatie van de fysieke bibliotheekorganisaties en de KB hebben een nauwgezet kader opgesteld over de wijze waarop de e-content wordt ingekocht.⁴³ Daarbij bepaalt de VOB namens de branche het wat, de selectie, en gaat de KB over het hoe, de uitvoering. Een belangrijke rol in de selectie wordt toegedacht aan het zogenaamde jaarplan e-content dat op basis van onderhavig collectieplan tot stand moet komen: ‘Op basis van het landelijke collectieplan wordt jaarlijks een “jaarplan e-content” opgesteld waarin de doelstellingen, kaders en uitgangspunten rondom de e-content voor de landelijke digitale openbare bibliotheek worden beschreven. Het plan is kaderstellend van aard. De nadruk in het jaarplan ligt op de beschrijving van de gewenste typen e-content (boek, tijdschrift, krant, database, cursus, muziek, luisterboek, etc.) per doelgroep (jeugd, jongeren, volwassenen, etc.) en per segment (nieuw,

42 *Bibliotheek van de toekomst. Knooppunt van kennis, contact en cultuur*. Den Haag, 2014.

43 Zie : www.kb.nl/ob/collecties/inkoop-e-content-voor-openbare-bibliotheken. Met de inwerkingtreding van de Wsob op 1 januari 2015 beschikt de KB over een jaarlijks budget voor de centrale inkoop van e-content voor de openbare bibliotheken. Voor 2016 bedraagt het budget € 9,2 mln. Dit budget loopt op tot € 12,2 mln. in 2018.

head, shoulder, tail) en de onderlinge verhouding en prioritering hiervan. Daarnaast wordt in het jaarplan in grote lijn aandacht besteed aan ontsluiting, distributie(kanalen), voorwaarden voor beschikbaarstelling en marketing. Op basis van het jaarplan e-content worden door de KB inkoopvoorstellen uitgewerkt. De uitgewerkte voorstellen worden ter toetsing (haalbaarheid, aansluiting jaarplan) en ter akkoord voorgelegd aan de inkoopcommissie.' Omdat er nog geen sprake is van een vastgesteld collectieplan is het jaarplan e-content tot dusver op basis van de hiervoor geciteerde, hoofdzakelijk operationele afspraken opgesteld.

Voor de klanten komen de fysieke en digitale collectie meer en meer samen. De digitale collectie is voor de huidige klanten van de fysieke bibliotheek zonder meer toegankelijk via de landelijke portal www.bibliotheek.nl, maar ook via de 'eigen' lokale site. Beide zijn doorgaans identiek vormgegeven wat de beleving van eenheid ondersteunt. Via Mijn Bibliotheek ervaart de klant binnenkort één bibliotheek. In deze omgeving komen de bestaande functies rondom het lenen van fysiek materiaal en de nieuwe online diensten geheel samen.

Klanten die een 'digital only' lidmaatschap prefereren – sinds 1 januari 2016 is dit type lidmaatschap mogelijk – worden ook op de fysieke opties gewezen. In de marketing worden de beide collecties als samenhangende dienstverlening gepresenteerd door de lokale bibliotheken. Zij ondersteunen de digitale diensten en in de vestigingen wordt op grote schaal geadverteerd voor de collectie e-books. Voor de klanten van de openbare bibliotheek is deze geïntegreerde (kanalen)strategie onproblematisch; veel dienstverlening kent heden ten dage zowel een digitale als een fysieke component.⁴⁴

Audiovisueel (films)

In de categorie audiovisueel nemen de speelfilm en documentaire op dvd een speciale plek in. Terwijl de cd-collectie in het netwerk al jaren krimpt in zowel omvang als gebruik, groeit de collectie dvd's juist flink. Ten opzichte van 2005 is de collectie bijna verdubbeld in omvang en uitleningen.⁴⁵ Toch is aandacht voor dit collectieonderdeel gewenst. Veel bibliotheken – waaronder die met grote filmcollecties zoals Rotterdam en Amsterdam – overwegen dit collectiemateriaal

44 Om die reden gaat dit collectieplan uit van een geïntegreerde kanalenstrategie, zie Inleiding, p. 3.

45 Bron: www.statline.cbs.nl Openbare bibliotheken 1999-2015.

naar het magazijn te verplaatsen. Daardoor dreigt het materiaal meer en meer onttrokken te worden aan het directe zicht; een ontwikkeling analoog aan die bij de fysieke muziekcollectie. Op termijn zou de speelfilm als collectieonderdeel geheel uit beeld kunnen raken.

Gelet op de hedendaagse beeldcultuur is deze ontwikkeling als atypisch te zien; we kijken tegenwoordig immers meer dan we lezen. De bibliotheken kunnen zich met dit materiaal eenvoudig en met een publieke optiek onderscheiden van het commerciële aanbod. Zeker als zij zich richten op genres als boekverfilming, arthousefilm, Nederlandse (jeugd)film en documentaire (oud en nieuw). Daar komt bij dat diverse bibliotheken over mogelijkheden voor filmvertoning beschikken. Deze vorm van dienstverlening verhoudt zich goed tot de wettelijke bibliotheekfuncties ‘organiseren van ontmoeting en debat’ en ‘kennismaking met kunst en cultuur’. Daarnaast zijn er op basis van dit collectiemateriaal interessante mogelijkheden in relatie tot de voor het netwerk geldende verplichting tot onderwijsondersteuning.

Aangepast (Passend) Lezen

Ruim 1,1 mln. Nederlanders kampen met een leesbeperking. Voor het merendeel bestaat deze groep uit blinden en slechtzienden (ca. 300.000) en uit dyslectici (ca. 630.000 Nederlanders).⁴⁶ Voor mensen met een leesbeperking bestaat een speciale lectuurvoorziening.⁴⁷ Jarenlang werd deze voorziening - in tegenstelling tot de gedecentraliseerde openbare bibliotheken - rechtstreeks vanuit het ministerie van OCW beheerd en bekostigd. Per 2006 werd deze bibliotheekvoorziening – met de ambitie van een groter publieksbereik – alsnog geïntegreerd in het stelsel van openbare bibliotheken. Ook werd de aansturing op meer afstand van de rijksoverheid geplaatst. Achtereenvolgens vond deze plaats vanuit de ‘oude’ VOB (2006-2009), het SIOB (2010-2014) en nu – op grond van de Wsob – vanuit de KB (2015-). Daarmee heeft het bibliotheekwerk voor deze specifieke doelgroep een wettelijke en structurele basis gekregen.

46 Marjolein Oomens, *Een bredere blik. Onderzoek naar de omvang van de doelgroep voor aangepast lezen*. Den Haag, 2011. Verwacht wordt dat de omvang van de groep zal toenemen als gevolg van de vergrijzing en groeiende leesproblemen bij jongeren.

47 De KB hanteert in navolging van het SIOB de term leesbeperking. De Auteurswet en de Wet stelsel openbare bibliotheekvoorzieningen hanteren respectievelijk de termen handicap en leeshandicap. Met deze termen wordt steeds hetzelfde bedoeld en aansluiting gezocht bij de definitie van leeshandicap in het Verdrag van Marrakesh.

Ruwweg bestaat de lectuurvoorziening voor personen met een leesbeperking uit twee componenten. Enerzijds de beleidsvorming die belegd is bij de KB. Anderzijds de uitvoering die bestaat uit een centrale voorziening, Bibliotheekservice Passend Lezen (BPL) genaamd, en uit een tweetal productie- en distributiebedrijven. De collectietaak is operationeel belegd bij BPL. Binnen het beschikbare budget⁴⁸ stelt BPL, daarbij geadviseerd door een Lezersraad, een actueel en pluriform titelaanbod samen van boeken, kranten en tijdschriften.⁴⁹ De collectie boeken, die jaarlijks groeit, bedroeg eind 2015 ca. 73.000 gesproken titels en ca. 14.000 braille titels. Ongeveer 41.000 personen staan geregistreerd als gebruiker.⁵⁰ In 2015 vonden via het centrale loket ca. 900.000 fysieke uitleningen plaats, daarnaast was er sprake van ruim 300.000 streams. Ook werden ruim 300.000 kranten en tijdschriften uitgeleend. Via de openbare bibliotheken werden ca. 80.000 titels uitgeleend (daisy cd's). Anders dan de reguliere uitleningen van de openbare bibliotheken is het niveau van de uitleningen in het kader van Aangepast (Passend) Lezen nagenoeg stabiel. Sinds de integratie in 2006 doet zich de vraag voor hoe de specifieke dienstverlening voor klanten met een leesbeperking zich kan verhouden tot de reguliere dienstverlening van de openbare bibliotheek. Een cruciaal aandachtspunt daarbij vormt het specifieke juridische kader waarbinnen de lectuurvoorziening functioneert. In de auteurswet is een exceptie opgenomen ten faveure van het bibliotheekwerk voor blinden en slechtzienden op grond waarvan geen voorafgaande toestemming van rechthebbenden nodig is voor het omwerken.⁵¹ Ook zijn op basis van afspraken met het NUV BPL en de openbare bibliotheken vrijgesteld van leenrecht in het kader van deze lectuurvoorziening. Daar staat tegenover dat gebruikers van de voorziening een Verklaring Leesbeperking dienen af te leggen. Dit impliceert dat de reguliere collecties van de openbare bibliotheken en de collectie van Aangepast (Passend) Lezen onder verschillende juridische regimes worden gevormd en beschikbaar gesteld.

48 Totaal € 11 mln. voor de gehele lectuurvoorziening.

49 In vergelijking met de reguliere collectie van de openbare bibliotheken gaat het dus om een beperkte collectie.

50 Bron: KB, Den Haag.

51 Auteurswet, artikelen 15 c, 15i en Wsob, artikelen 27 en 28. Met het Nederlands Uitgeversverbond zijn afspraken gemaakt over de praktisch uitvoering van de dienstverlening, die zijn vastgelegd in de Regeling toegankelijke lectuur.

Dit laat onverlet dat het reguliere bibliotheekwerk en de dienstverlening voor personen met een leesbeperking in de afgelopen jaren naar elkaar zijn toegegroeid. Zo bieden steeds meer vestigingen van openbare bibliotheken een kennismakingscollectie aan. Ook kunnen leden van de openbare bibliotheek, als zij een leesbeperking hebben, sinds midden 2016 een groot deel van de collectie gesproken boeken streamen via www.bibliotheek.nl/passendlezen, de landelijke portal van de openbare bibliotheken. Het is tevens een ambitie de reguliere digitale collectie van de openbare bibliotheken toegankelijk te maken voor personen met een leesbeperking. Op deze manier raken de collecties van beide vormen van bibliotheekwerk meer en meer verbonden.

Bladmuziek

Bladmuziek vormt bijzonder collectiemateriaal. Het is relatief duur in aanschaf, een goede titelbeschrijving vraagt specifieke kennis en aandacht en het zelfde geldt voor het (toegankelijk) beheren van bladmuziek. In vergelijking met boeken vormt bladmuziek een niche in omvang en gebruik.⁵² Die marginale positie wordt mogelijk versterkt, doordat sommige collecties bladmuziek voor de klant weinig zichtbaar zijn. Zo is de grote collectie bladmuziek van de Openbare Bibliotheek Den Haag (nog) niet compleet te zien in de NBC+ en de collectie van de Openbare Bibliotheek Rotterdam slechts voor 50%. Vergelijkbare beperkte zichtbaarheid geldt voor de bijzondere collecties van het Frysk Muzyk Argyf (bladmuziek, deels digitaal, van Friese componisten) en die van Musidesk (Rijnbrink), met een grote collectie bladmuziek voor harmonie, fanfare en brassbands.

In het openbaar bibliotheekstelsel wordt wisselend gedacht over bladmuziek als onderdeel van de collectie. Sommige bibliotheken hechten er – vanwege de beperkte en krimpemde vraag – niet (meer) aan. Andere bibliotheken onderstrepen juist het belang van bladmuziek en de hiermee gepaard gaande dienstverlening, weliswaar beperkt in omvang maar goed passend bij de educatieve en culturele rol van de bibliotheek. Tot die laatste categorie horen onder meer de PLUSbibliotheken die een werkgroep hebben voor het landelijke

52 Het CBS registreerde in 2014 een totale collectie van 365.000 items die 131.000 maal werden uitgeleend. Daarbij moet worden opgemerkt dat bladmuziek dikwijls in de bibliotheek wordt gekopieerd; het feitelijk gebruik omvat dus meer dan de geregistreerde uitlenen. Ook een kanttekening bij de kostbaarheid van bladmuziek is op z'n plaats: het materiaal gaat doorgaans langer mee dan boeken.

bewaarbeleid van bladmuziek. In deze werkgroep zijn o.a. de bibliotheken van Amsterdam, Arnhem, Middelburg, Rotterdam en Utrecht actief. Ten behoeve van het landelijk IBL beheren zij ieder een zogenaamde steuncollectie op een specifiek bladmuziekgebied. De OBA, die de grootste collectie bladmuziek in het netwerk in beheer heeft, heeft tevens een algemene steunfunctie.

De werkgroep Muziek heeft ook aandacht voor muziekbibliotheekwerk in het digitale domein en beheert de digitale etalage *Muziek maken* op www.bibliotheek.nl. Digitalisering en internet hebben geleid tot een steeds ruimere beschikbaarheid van digitale bladmuziek. De bekendste site op dit vlak is de virtuele Petrucci Music Library (www.imslp.org). Deze site, die werkt vanuit Canada en het Canadese auteursrecht, is sinds 2006 online en stelt inmiddels ruim 300.000 partituren en 100.000 composities rechtenvrij beschikbaar. De collectie van de Petrucci-bibliotheek is opgenomen in de NBC+.

Jeugd

Sinds 2006 telt het Nederlandse bibliotheekstelsel meer jeugdleden dan volwassen leden. In 2006 was het gat tussen jeugd en volwassenen nog miniem: 2.003.000 naast 1.998.000.⁵³ Maar in 2015 registreerde het CBS een aanzienlijk verschil: 2.306.000 jeugdleden tegenover 1.478.000 volwassenen. De procentuele verhouding jeugd – volwassenen is ca. 60% tegenover 40%. De verwachting is dat deze trend zich de komende jaren voortzet: programma's als Boekstart en de Bibliotheek op school geleiden met succes jongeren naar de bibliotheek, terwijl de bereidheid onder volwassenen om lid te worden dan wel te blijven alleen maar lijkt af te nemen. Specifieke aandacht voor deze groeiende doelgroep in het kader van het collectieplan is dan ook wenselijk.

Deze ontwikkeling in ledenaantallen wordt niet weerspiegeld in de omvang van de (boeken)collectie. Zowel de collectie voor volwassenen als die voor jeugd vertoont krimp (de eerste overigens veel meer dan de tweede), maar in 2014 was de omvang van de collectie voor volwassenen nog steeds aanmerkelijk groter dan die voor de jeugd: ca. 13 mln. tegenover 1,1 mln. boeken. Het gebruik van de jeugdcollectie overtreft inmiddels dat van de collectie voor volwassenen; de overall uitleenfrequenties in 2015 bedroegen respectievelijk

53 Bron: CBS StatLine.

3,4 bij de jeugd en 3,0 bij volwassenen.⁵⁴ Op basis van deze CBS-cijfers is wel geconcludeerd dat de boekencollectie voor de jeugd al jaren te klein is.⁵⁵ Die conclusie is – volgens sommigen – te snel getrokken. De duur van de leesleeftijd bij jeugd is immers (veel) korter dan bij volwassenen. Zo leest een peuter slechts twee jaar peuterboeken om daarna over te stappen op de kleuterboeken. Een volwassen lid stapt niet meer over en behoeft – om geboeid te blijven – een breed collectieaanbod. Dit verschil in leesstrategie kan verklaren waarom de bibliotheken de collecties voor volwassenen ondanks de ledenkrimp op 'n hoog niveau houden. Een nadere analyse van de ledenaantallen en collectieomvang is wenselijk.

In de collectie e-books, beschikbaar via www.bibliotheek.nl, domineert vooralsnog de aandacht voor volwassenen. Slechts 7,5% van het aanbod e-books is gericht op jeugd en jongeren.⁵⁶ De VakantieBieb biedt meer e-content voor de jeugd, maar is slechts periodiek beschikbaar. De wijze van presenteren (de 'look and feel') vraagt eveneens specifieke aandacht. In het fysieke domein hebben de jeugdafdelingen al jaren om voor de hand liggende redenen een op de doelgroep afgestemde vormgeving. De differentiatie in het digitale domein is vooralsnog mondjesmaat gevuld en verdient meer aandacht.

Bijzondere collecties

Voor hun klanten stellen de Nederlandse openbare bibliotheken brede, pluriforme en actuele collecties samen. Sommige collectiedelen worden lange(ere) tijd bewaard als achtergrondcollectie en/of voor longtailgebruik. Maar van een bewaarfunctie, zoals bij de universiteitsbibliotheken en de Koninklijke Bibliotheek, is geen sprake. Ook op het niveau van de Wsob is geen bewaarfunctie vastgesteld voor de openbare bibliotheken.

Toch bezit een aanzienlijk aantal openbare bibliotheken bijzondere collecties, dikwijls met een erfgoedwaarde. Illustratieve voorbeelden zijn: de collectie handschriften, incunabelen en oude drukken die beheerd wordt door de

54 Berekening gebaseerd op de CBS-cijfers. In 2014 vonden daarnaast ca. 1,8 mln. uitleningen plaats via de Bibliotheek op school. Zie: *Lezen in beeld. Monitor de Bibliotheek op school. Rapportage van de meting 2014*. [check status bron].

55 Mark Deckers, *Pijnlijk: bibliotheken kopen al jaren te weinig jeugdboeken*. Zie: www.markdeckersnet.net 23 november 2015.

56 Bron: KB, Den Haag (cijfers van juli 2015).

Bibliotheek Zuid-Kennemerland, de Erasmuscollectie – de grootste ter wereld – die zich in de Bibliotheek Rotterdam bevindt en het erfgoedcentrum Rozet in de Arnhemse openbare bibliotheek. Het unieke materiaal is doorgaans alleen ter plekke en op afspraak in te zien. Het professionele beheer vereist speciale (en kostbare) bewaarcondities en gespecialiseerd personeel.

Tien jaar geleden verscheen in de reeks Bibliotheekverkenningen een lezenswaardige monografie over de bijzondere collecties in openbare bibliotheken.⁵⁷ Daarin schetst de auteur achtereenvolgens de ontstaansgeschiedenis van veel collecties, de wijze van ontsluiting (en de veelal beperkte toegankelijkheid) en ook de dilemma's van dit type collectie in een openbare bibliotheek. Daarna volgt een uitvoerige beschrijving. Niet alleen een actualisatie van deze publicatie is wenselijk, maar ook een discussie over de (on)mogelijkheden van dit type collectiemateriaal in het netwerk van openbare bibliotheken.

Financieel

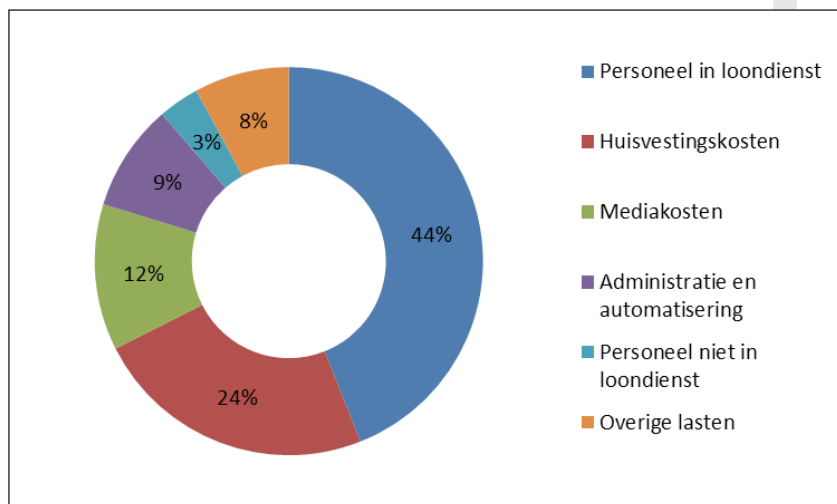
In onderhavig collectieplan vormen de bestaande budgettaire kaders het uitgangspunt (zie Inleiding). De vraag is dan: hoe groot zijn die kaders eigenlijk? Op stelselniveau is het antwoord op deze vraag bekend: de mediakosten bedroegen in 2015 € 62,7 mln.⁵⁸ In deze post zijn zowel de kosten voor aanschaf van media als leenrechtvergoedingen opgenomen. In 2015 bedroeg de door Stichting Leenrecht gefactureerde incasso € 12,6 mln. Voor aanschaf van de media zelf was dus ca. € 50 mln. beschikbaar. De totale lasten van de lokale bibliotheken bedroegen in 2015 € 514,4 mln. Dat betekent dat de integrale mediakosten ca. 12% van het totaal bedragen.⁵⁹ In onderstaande figuur zijn de diverse lasten in beeld gebracht.

57 Erna Slangen, *Bijzondere collecties in openbare bibliotheken*. Leidschendam, 2006.

58 Bij dit bedrag moet een kanttekening worden gemaakt: de provinciale bijdragen voor collecties zijn niet in beeld gebracht door het CBS. De wettelijke gegevenslevering die vanaf 2017 ook voor de POI's geldt, biedt mogelijkheden om hier meer zicht op te krijgen.

59 Bron: CBS.

Lastenverdeling lokale bibliotheken, 2015. Bron: CBS, KB.



De post mediakosten toont de laatste twee jaar een dalende trend. Gelet op de krimp in fysieke uitleningen is dit geen opmerkelijke ontwikkeling te noemen. Opmerkelijk zijn wel de (dreigende) bezuinigingen die zich op diverse plaatsen in het netwerk voordoen rond collecties. Te noemen zijn: Eindhoven, Arnhem, Deventer, waar de PLUSfunctie als gevolg van bezuinigingen in het geding is (geweest). Op meer plaatsen in het netwerk, zowel lokaal als provinciaal, is als gevolg van de afnemende vanzelfsprekendheid van bibliotheeksubsidies de collectie in het gedrang gekomen.

Tegenover de dalende post voor fysieke media staat het stijgende budget voor de centrale inkoop van e-content voor de openbare bibliotheken. Sinds de inwerkingtreding van de Wsob is daarvoor een jaarlijks budget beschikbaar via de begroting van het ministerie van OCW bij de KB. In 2016 bedraagt dit budget € 9,2 mln. Dit budget loopt op tot € 12,2 mln. in 2018. Voor een correct totaalbeeld dienen de beide budgetten in ogenschouw te worden genomen.

In de gezamenlijke innovatieagenda is als prioriteit benoemd ‘de verandering en verbreding van de klassiek bibliotheek in het netwerk’.⁶⁰ Er is afgesproken de klassieke uitleenfunctie te veranderen en effectiever en efficiënter in te richten. Deze verandering kan tijd en geld vrijmaken ten behoeve van nieuwe klantbehoeften en de maatschappelijk-educatieve functie. Een grondig financieel onderzoek naar alle aspecten van de klassieke uitleenfunctie, waarin de mediakosten een evidente rol spelen, is hiertoe dienstig als fundament voor verdere transitie. Met de in dit collectieplan vastgelegde afspraken dient in een dergelijk onderzoek rekening te worden gehouden.

60 *Gezamenlijke innovatieagenda netwerk openbare bibliotheekvoorzieningen. Een richtinggevend kader voor gezamenlijke innovatie in de periode 2016-2018.* Den Haag, 2016, p. 11-12.

5. Conclusies, afspraken (normen) en vervolg

In dit hoofdstuk worden de aansluitende conclusies, afspraken (normen) en het verdere traject beschreven. Daarbij wordt de structuur van de voorgaande hoofdstukken gevolgd.

Dit collectieplan legt in totaal 37 afspraken vast. Deels zijn deze afspraken direct uitvoerbaar dan wel toepasbaar. Deels gaat het om procesafspraken die verdere uitwerking vragen. Het voortouw hierbij ligt bij de KB. Dat is passend bij de centrale rol die de KB sinds de inwerkingtreding van de Wsob speelt in het stelsel van openbare bibliotheken en bij de rol die de KB heeft ten aanzien van het collectieplan.

Lokale bibliotheken: conclusie en afspraken

Op veel punten is de lokale collectiepraktijk van de lokale bibliotheken op orde. Voor de klant betekenisvolle verbeteringen zijn met name mogelijk door netwerkbrede implementatie en opvolging van normen en afspraken die voortvloeien uit de certificering, uit de vereisten die de Wsob stelt en uit recente adviezen in verband met de VOB-branchestrategie. In hoofdstuk 4 zijn deze afspraken beschreven.

1. Op grond van de Wsob is elke deelnemer aan het netwerk onderdeel van het interbibliothecair leenverkeer (IBL). Dit betekent dat *alle* bibliotheken de eigen bibliotheekcollectie *integraal* vind- en beschikbaar maken via de gezamenlijke catalogus (de NBC+).
2. Elke lokale bibliotheek is – met inachtneming van de vijf wettelijke functies – in staat om minimaal 95% van de fysieke (klant)vraag uit het eigen verzorgingsgebied af te handelen op basis van de eigen collectie. Deze norm is richtinggevend voor het lokale collectieplan, het collectieprofiel en de collectierapportage. Zodoende kan er sprake zijn adequate dienstverlening en wordt onnodig IBL voorkomen.
3. Vanwege de effectiviteits- en efficiencyvoordelen vindt het collectioneren plaats in regionale dan wel provinciale collectieteams.

4. Gecertificeerde bibliotheken saneren en vervangen jaarlijks minimaal 10% van hun collectie. Dit collectieplan bevestigt deze norm voor alle openbare bibliotheken en het lokale collectiebeleid.
5. Ten behoeve van het eigen verzorgingsgebied hanteert elke lokale bibliotheek voor de nieuw verworven titels een zogenaamde ‘Time Window’ (tijdvenster) van ten hoogste drie maanden.

PLUSbibliotheken: conclusie en afspraken

Geconcludeerd kan worden dat de PLUSbibliotheken op collectieterrein een specifieke en belangrijke rol vervullen in het stelsel. De diverse PLUScollecties hebben hoofdzakelijk een historische en praktische grondslag. Ze zijn destijds weliswaar met een netwerkperspectief ingericht, maar bij de decentralisatie van de voormalige WSF-functie, die later mutatis mutandis werd voortgezet in de PLUSbibliotheken, is de financiering niet geborgd. Voorts heeft de huidige PLUSfunctie alleen betrekking op wetenschappelijk (HBO+) collectiemateriaal (non-fictie); deze is bovendien inhoudelijk niet geheel dekkend. De fictiependant rond (minder actuele en oudere) Nederlandse en (vertaalde) buitenlandse literatuur voor het netwerk is momenteel niet structureel belegd. Vanuit klantperspectief bezien verdient een op het netwerk ingerichte, brede PLUSfunctie voor fictie én non-fictie, de voorkeur. Daarnaast moet de PLUSfunctie zich verhouden ten opzichte van de groeiende digitale collecties in het netwerk. Dit alles vraagt om nieuw kader, met een inhoudelijk heldere positionering en financieel duurzame borging van de collectierol van de PLUSbibliotheken. Onderhavig collectieplan biedt momentum om afspraken te maken die moeten leiden tot een structurele verbetering van zowel de PLUSfunctie als de financiering ervan.

6. Het PLUSconvenant van het samenwerkingsverband PLUSbibliotheken d.d. 7 juni 2013 wordt met dit collectieplan formeel gezien als vertrekpunt voor een herziening van de PLUSfunctie.
7. De PLUSbibliotheken, POI's en de KB stellen binnen een half jaar na vaststelling van het collectieplan een nieuw kader op voor de invulling van de integrale PLUSfunctie in het netwerk (HBO+ , achtergrondcollecties, voormalige wisselcollecties). Daarbij wordt rekening gehouden met de groeiende digitale collecties in het netwerk en de rol van de KB op het

terrein van wetenschappelijke informatievoorziening. De KB coördineert dit traject.

8. De PLUSbibliotheken, POI's en de KB stellen tevens een toekomstbestendig financieringsmodel van de PLUSfunctie op. Dit model wordt opgesteld vanuit een netwerkperspectief.
9. Het beleidskader en financieringsmodel worden besproken met de VOB en de drie bestuurslagen.

CDR: conclusie en afspraak CDR

In het openbare bibliotheekstelsel vervult de CDR voor muziek een vergelijkbare rol als de PLUSbibliotheken. Meer en meer lokale bibliotheken bouwen hun fysieke dienstverlening rond muziek af. Tegelijk groeien de digitale mogelijkheden. Voor de klanten is een weloverwogen en geïntegreerde dienstverlening het meest wenselijk.

10. De CDR wordt vanwege zijn landelijke collectiefunctie betrokken bij de herijking van de PLUSfunctie (zie afspraken 7 t/m 9).

POI's/IBL: conclusie en afspraken POI's/IBL

De POI's vormen een cruciale schakel in het bibliotheekstelsel en kunnen op grond van zowel hun wettelijke taken als hun expertise een belangrijke bijdrage leveren aan de collectiekracht van het netwerk en de verbetering van de dienstverlening.

11. POI's, de PLUSbibliotheken en de KB stellen binnen een half jaar na vaststelling van het collectieplan een nieuw beleidskader op voor de invulling van de integrale PLUS-functie in het netwerk (HBO+ , achtergrondcollecties, voormalige wisselcollecties). Zie afspraken 7 t/m 9 bij PLUSbibliotheken.
12. In het kader van de gesprekstafels rond de landelijke digitale infrastructuur wordt een klantvriendelijker, landelijk kader voor het IBL opgesteld. Een getrapte levering geldt hierbij als uitgangspunt en kostenbeheersing als aandachtspunt.

13. De POI's stimuleren en coördineren de (vorming van) provinciale collectieteams.
14. De afspraken 11,12 en 13 moeten ertoe leiden dat ultimo 2017 van alle provinciale uitleningen 99,9% uit de provinciale collectie kan worden afgehandeld.
15. In het kader van de door de KB in samenspraak met alle betrokkenen opgestelde gezamenlijke innovatie-agenda ondersteunen de POI's de lokale bibliotheken bij de collectie-innovatie.

Koninklijke Bibliotheek: conclusie en afspraken

In de dagelijkse collectiepraktijk van de openbare bibliotheken speelde de KB tot dusver een zeer bescheiden rol. In het kader van het landelijk IBL handelt de KB jaarlijks slechts een honderdtal transacties af. De rol en verantwoordelijkheid die de KB op grond van de Wsob toebedeeld heeft gekregen enerzijds en de totstandkoming van dit collectieplan anderzijds vragen om een actievere KB-rol inzake het collectiebeleid.⁶¹

16. In de paragraaf over de lokale bibliotheken is afgesproken dat alle bibliotheken hun collecties voor de klanten vind- en beschikbaar maken via de NBC+. De KB ondersteunt deze ontwikkeling actief en bevordert dat reguliere lokale bibliotheken met grotere collecties deze beschikbaar stellen voor het netwerk via (landelijk) IBL.⁶²
17. De KB coördineert de herziening van de PLUSfunctie en het IBL (provinciaal en landelijk). Het huidige model van getrapte levering wordt hierbij als uitgangspunt gehanteerd. Belangrijke aandachtspunten zijn: klantvriendelijke dienstverlening en kostenbeheersing.
18. Een digitaal alternatief voor fysiek landelijk IBL ('scanning on demand') zal op korte termijn door de KB worden onderzocht in het kader van de nationale digitale bibliotheek.
19. De KB is, nadat het collectieplan definitief is vastgesteld, verantwoordelijk voor de totstandkoming van een uitvoeringsagenda en adequaat communicatietraject.
20. Als vaststellende en coördinerende partij monitort de KB *alle* afspraken die in het collectieplan zijn gemaakt.

61 Zie noot 22.

62 Lokale bibliotheken met grotere collecties zijn momenteel: XXX.

21. In het kader van de Bibliotheekmonitor verricht de KB periodiek klant- en trendonderzoek. Ook zal de KB via het datawarehouse actief het collectie-aanbod van de bibliotheken monitoren.
22. De KB is verantwoordelijk voor een tijdige voorbereiding van de evaluatie van het collectieplan eind 2018.

Fysiek-digitaal: conclusie en afspraken

De openbare bibliotheken zijn circa 10 jaar digitaal actief. Sinds begin 2014 is er sprake van een landelijk platform met een omvangrijke collectie e-books. De ervaringen met (landelijke) digitale collecties en dienstverlening zijn daardoor relatief beperkt. Toch kunnen er al een paar (voorzichtige) conclusies worden getrokken. De groei van het marktaandeel e-books (momenteel 6% aldus het CB) vlakt af en in de praktijk is gebleken dat de meeste mensen nog steeds bij voorkeur van papier lezen.⁶³ Fysieke collecties blijven dus van belang. Verder wordt de daling van de fysieke uitleningen niet veroorzaakt door het beschikbaar stellen van e-books. Op basis van deze ontwikkelingen worden de volgende afspraken gemaakt.

23. De fysieke en digitale collectie vormen een eenheid en worden als zodanig gezien. De delen zijn wel te onderscheiden maar niet te scheiden. In de (collectie)marketing wordt zoveel als mogelijk deze eenheid onderstreept.
24. De digitale en fysieke collectie zijn gelijkwaardig; het digitale scenario is niet leidend.
25. In het kader van het jaarplan e-content 2017 wordt een collectieprofiel van de digitale collectie opgesteld. Dit profiel zal onder meer worden gebaseerd op een analyse van de gebruikscijfers van de digitale collectie in de jaren 2014-2016 en op de brede maatschappelijke missie van de openbare bibliotheek.
26. In het jaarplan e-content 2017 wordt ook gezien hoe de fysieke PLUS en longtail van het OB-domein meer digitaal kan worden ingevuld en verbonden aan de digitale collectie van de KB (DBNL en Delpher).

63 Zie Simon Jenkins, 'Books are back. Only the technodazzled thought they would go away', <http://www.theguardian.com/commentisfree/2016/may/13/books-ebook-publishers-paper> en Lisa Kuitert, *Het boek en het badwater. De betekenis van papieren boeken*. Amsterdam, 2015

Audiovisueel (speelfilms): conclusie en afspraak

Het is wenselijk dat de Nederlandse bibliotheken de toegang tot audiovisueel materiaal – een interessant onderdeel van de Collectie Nederland – beter en meer gestructureerd regelen, mede voor het onderwijs en educatie. Bezien zou moeten worden hoe een fysiek en digitaal scenario goed met elkaar kunnen worden verbonden. Een landelijke aanpak ligt voor de hand, zodat het hele netwerk kan profiteren van de resultaten. Afstemming met Eye en het Instituut voor Beeld en Geluid, belangrijke stakeholders op audiovisueel terrein, is daarbij wenselijk om overlap van werkzaamheden te voorkomen.

27. CDR stelt – in overleg met de KB – op korte termijn een plan van aanpak op voor het collectieonderdeel film (incl. documentaire) dat fasegewijs moet leiden tot een (meer) gestructureerd beheer, betere toegankelijkheid en eenvoudige ontsluiting (fysiek en digitaal) van de gezamenlijke, audiovisuele collectie. Onderwijs en educatie zijn belangrijke aandachtspunten.

Aangepast (Passend) lezen: conclusie en afspraken

Met de inwerkingtreding van de Wsob is er sprake van een nieuwe wettelijke basis voor en een herziene vormgeving van het Nederlandse bibliotheekstelsel. Daarin heeft de KB een regisserende verantwoordelijkheid gekregen en is zij o.m. verantwoordelijk voor het beheer van de landelijke digitale bibliotheek en voor de leetuurvoorziening voor personen met een leesbeperking. Deze constellatie biedt mogelijkheden om de collectievorming en ontsluiting voor de diverse doelgroepen (nog) meer in samenhang te brengen en dan met name op digitaal vlak.

28. Binnen de juridische en financiële kaders optimaliseert de KB de toegankelijkheid van de digitale collectie van de openbare bibliotheken voor personen met een leesbeperking.
29. De KB stimuleert actief de verwijzende en begeleidende rol van de openbare bibliotheken inzake Aangepast (Passend) Lezen.
30. Om de participatie van inwoners met een leesbeperking binnen haar werkgebied te ondersteunen spant de lokale bibliotheek zich naar vermogen in door het Aangepast (Passend) Lezen aanbod (fysiek en digitaal) actief aan te bieden.

Bladmuziek: conclusie en afspraken

De situatie met bladmuziek laat zich kort samenvatten: lastig materiaal, marginaliserend en niet geregistreerd gebruik, niet samenhangend aanbod (ook digitaal), met een suboptimale toegankelijkheid voor de klant. Daaraan dient meteen toegevoegd te worden: ook waardevol en interessant collectiemateriaal dat goed past bij de publieke taak en wettelijke functies van de openbare bibliotheek en dat daarom aandacht verdient. Evenals en misschien zelfs sterker dan bij de cd's en dvd's geldt hier: weg is definitief weg. Een afspraak op het niveau van het netwerk is daarom wenselijk. Een reden temeer hiervoor vormt het recente besluit van NBD Biblion te stoppen met de levering van bladmuziek en bijhorende titelbeschrijvingen.

31. De werkgroep Muziek van de PLUSbibliotheken bereidt een visie en een plan van aanpak voor ten aanzien van een goede zicht- en beschikbaarheid van bladmuziek in het netwerk, inclusief de landelijke depotfunctie. De mogelijkheden tot samenwerking met de KB worden daarbij verkend, met name op het vlak van de nationale digitale bibliotheek.

Jeugd: conclusie en afspraken

Wie de jeugd niet heeft, heeft de toekomst (zeker) niet. Mede gelet op het eerste uitgangspunt van dit collectieplan (de klant centraal) is extra aandacht voor jeugdcollecties op z'n plaats, zowel in het fysieke als in het digitale domein.

32. In het kader van de Bibliotheekmonitor vindt een nadere analyse plaats van de ledenaantallen en de collectieomvang.
33. Lokale bibliotheken verdisconteren de groeiende doelgroep jeugd expliciet in hun collectiebeleid en in de daarmee verbonden dienstverlening. De POI's ondersteunen hen hierin
34. De KB zal in het Jaarplan e-content 2017 e.v. de aandacht voor jeugd intensiveren. Deze intensivering moet onder meer leiden tot een digitaal collectieaanbod dat beter in overeenstemming is met de ontwikkeling in ledenaantallen.
35. De 'look and feel' van de landelijke digitale bibliotheek wordt beter afgestemd op de doelgroep jeugd.

Bijzondere collecties: conclusie en afspraak

De totstandkoming van dit collectieplan vormt een goed moment om te besluiten tot een actualisatie van deze inventarisatie. Een digitale editie die gemakkelijk bereikbaar en aan te vullen is, ligt voor de hand. Verbetering van de publieke toegankelijkheid – zo mogelijk via een digitale route – is een belangrijk aandachtspunt; veel collecties leiden momenteel een te verborgen bestaan. Ook verbindingen met de erfgoedcollectie in de KB en de archiefsector dienen te worden gelegd.

36. De KB draagt zorg voor een geactualiseerd overzicht van de bijzondere collecties in het netwerk van openbare bibliotheken. Deze actualisatie krijgt een digitale vorm en is ultimo 2017 gereed. De actualisatie bevat ook voorstellen voor een verbeterde zichtbaarheid en toegankelijkheid van onderhavige collecties.

Financieel

De beoogde transformatie van de klassieke uitleenfunctie vraagt om een financieel onderzoek daarvan. De mediakosten spelen hierin een rol.

37. In het kader van de uitvoering van de gezamenlijke innovatieagenda wordt een financieel onderzoek naar de klassieke uitleenfunctie gedaan. Mediakosten krijgen in dit onderzoek expliciet aandacht. Dit onderzoek houdt rekening met de afspraken van het gezamenlijk collectieplan.

Vervolg

Na vaststelling van het collectieplan zal de KB in overleg met de netwerkpartners een uitvoeringsagenda opstellen, in combinatie met een communicatietraject (zie afspraak 19). Ook zal de KB het vastgestelde collectieplan bespreken met de bestuurlijke partijen VNG, IPO en OCW. Eind 2018 zal de KB een evaluatie van onderhavig collectieplan voorbereiden (zie afspraak 22). Ook dit zal in overleg met vertegenwoordigers van het openbaar bibliotheekveld worden gedaan.

Een gezamenlijk collectieplan vraagt om een gezamenlijke inspanning. De KB alleen kan het collectieplan niet uitvoeren. Een inspanning van alle deelnemers aan het netwerk is wenselijk en noodzakelijk om tot succesvolle uitvoering van de afspraken te komen.

Bijlage 1

WSOB

Artikel 8. Functioneren van het netwerk

Een deelnemer aan het netwerk als bedoeld in artikel 7:

- a. maakt met de andere deelnemers gebruik van een gezamenlijke catalogus van beschikbare werken;
- b. is onderdeel van het interbibliothecaire leenverkeer, bedoeld in artikel 15;
- c. voert zijn collectiebeleid overeenkomstig het gezamenlijk collectieplan, bedoeld in artikel 10;
- d. maakt gebruik van een op de andere deelnemers afgestemde digitale infrastructuur;
- e. stemt zijn administratie van leden en zijn algemene voorwaarden af op de andere deelnemers; en
- f. ondersteunt het onderwijs.

Artikel 10. Collectieplan

1. De Koninklijke Bibliotheek stelt elke vier jaar voor de deelnemers aan het netwerk, bedoeld in artikel 7, een gezamenlijk collectieplan vast.
2. Het collectieplan heeft tot doel samenhang te bewerkstelligen tussen de fysieke en digitale collecties van de openbare bibliotheekvoorzieningen. Het biedt een kader voor het samenstellen en beheren van de collectie door een voorziening.
3. De Koninklijke Bibliotheek stelt het gezamenlijk collectieplan vast in overeenstemming met vertegenwoordigers van de lokale bibliotheken en provinciale ondersteuningsinstellingen.

Memorie van Toelichting

Algemeen deel:

Gezamenlijk collectieplan

Bibliotheken streven er vanuit hun publieke waarden naar representatieve collecties op te bouwen en zo veel mogelijk aan de vraag van de leden tegemoet te komen. Tegelijkertijd hoeft niet elke bibliotheek alles in de eigen collectie te hebben. Tegen deze achtergrond stellen bibliotheken hun collecties samen.

Per saldo is de Nederlandse bibliotheekcollectie het resultaat van de individuele beslissingen van lokale bibliotheken, provinciale ondersteuningsinstellingen en gespecialiseerde bibliotheken. Een evenwichtige en efficiënte collectieopbouw vraagt sectorbrede afstemming op basis van een gemeenschappelijk kader. Dat is op dit moment niet het geval. Het gezamenlijk collectieplan voorziet in deze lacune. Doel van het collectieplan is het tot stand brengen van een gemeenschappelijk kader voor collectievorming door de deelnemers aan het bibliotheeknetwerk. Het plan beschrijft de principes voor collectievorming, maar schrijft niet voor welke individuele titels individuele bibliotheken zouden moeten aanschaffen. Dat is een verantwoordelijkheid van de bibliotheekorganisaties zelf. Onderwerpen van het collectieplan zijn onder meer: de mate waarin individuele bibliotheken zelf dan wel in groter verband aan de lokale vraag voldoen en de representativiteit van de collectie voor het aanbod van in het Nederlandse taalgebied uitgegeven werken. De KB is verantwoordelijk voor de totstandkoming en vaststelling van het plan. Het plan wordt opgesteld in samenwerking tussen de deelnemers aan het bibliotheeknetwerk. De huidige transitie, waarin digitale media in aantal toenemen en fysieke media in aantal afnemen, vergroot het belang van een collectieplan. Zo zullen van titels die digitaal beschikbaar zijn, minder fysieke exemplaren nodig zijn. Het collectieplan biedt de mogelijkheid de fysieke en digitale collectie als één geheel te benaderen. Mediakosten vormen een substantieel deel van de uitgaven van de openbare bibliotheken (circa 15%). Na personeelskosten en huisvestingskosten is het in omvang de derde uitgavenpost op de begroting. Er valt voor de gebruikers en voor de bibliotheken winst te behalen, als bibliotheken met elkaar afspraken maken over de aanschaf van media.

Artikelsgewijs deel:

Artikel 10

De KB is verantwoordelijk voor de totstandkoming van het gezamenlijk collectieplan. Het plan kan echter alleen maar tot stand komen in overeenstemming met de vertegenwoordigers van de lokale bibliotheken en provinciale ondersteuningsinstellingen. In de regel zal de branchevereniging VOB als vertegenwoordiger van de bibliotheekvoorzieningen optreden. Het gezamenlijk collectieplan dient elke vier jaar tot stand gebracht te worden. Het biedt een kader voor het beheer en de samenstelling van de collectie door een openbare bibliotheekvoorziening in het netwerk en is het uitgangspunt in

procedureel opzicht en niet inhoudelijk. Het collectieplan heeft mede als functie de steeds veranderende vraag naar informatie van gebruikers te coördineren. Hiervoor is de gegevenslevering over gebruik van de bibliotheekvoorziening van groot belang.

CONCEPT

Bijlage 2

Adviezen, beleidskaders en literatuur

- *Collectiebeleid: compleet, volledig en gelaagd*. Den Haag, 2006.
- Anton Dierdorp, *Advies landelijke afstemming fysiek en digitaal collectiebeleid*. Den Haag, 2015. (adviesrapport in het kader van de VOB-branchestrategie ‘De bibliotheek levert waarde’).
- Anton Dierdorp, *Aansluiting landelijke digitale infrastructuur en ‘lokale’ bibliotheeksystemen*. Den Haag, 2015
- *De kracht van het netwerk, beleidsplan 2015-2018 Koninklijke Bibliotheek*. Den Haag, 2014.
- *Kaders en werkwijze inkoop e-content*. Den Haag, 2014.
- *Content strategie 2016-2018 Koninklijke Bibliotheek*. Den Haag, 2016 (in voorbereiding).
- *Zichtbare waarde. Normenkader voor de 3^{de} Certificeringsnorm Openbare Bibliotheken*. Den Haag, 2014.

Bijlage 3

Werkdefinities

P.M. Basis vormt lijst met definities die in voorbereiding is ten behoeve datawarehouse 2.0 en wettelijke gegevenslevering.

CONCEPT

Bijlage 4

Gesprekstafel collectieplan en geraadpleegde personen en instellingen

Deelnemers gesprekstafel collectieplan

Theo Bijvoet (KB), Jos Debeij (KB), Coen van Hoogdalem (VOB, partieel), Gaby Lafeber (Bibliotheek Rivierenland), Theo Kemperman (Bibliotheek Rotterdam), Machteld van der Meer (KB), Anne Rube (ProBiblio), Margreet Teunissen (CDR), Frederique Westera (Bibliotheek Olst-Raalte), Chris Wiersma (De Nieuwe Bibliotheek Almere)

De gesprekstafel collectieplan is in de periode juli 2015- maart 2016 6 maal bijeengekomen.

Geraadpleegde personen en instellingen

Ron van Agtmaal, Cubiss
Mireille Boetje, NBD Biblion
Alice van Diepen, Bibliotheek Deventer
Bert Fleer, Bibliotheekservice Fryslân
Johan Hoenink, Cubiss (thans KB)
Peter Kok, Bibliotheek Midden-Brabant
Hanneke Kuiper, OBA
Ilse Lodewijks, Cubiss
Jacques Malschaert, Bibliotheekservice Fryslân
Willem van Moort, BplusC Leiden
Irmgard Reijntjes, Bibliotheekservice Passend Lezen
Nan van Schendel, Bibliotheek Gouda
Marij Schols, BplusC Leiden
Frans van Spaandonk, PLUSbibliotheeken
Ronald Spanier, Servicecentrum Flevolandse Bibliotheeken
Esther Valent, Bibliotheek Kennemerwaard
Moniek Wegman, Bibliotheek Midden-Brabant
Esther Westerveld, ProBiblio